

المسار almasar

مجلة شهرية تصدر عن هيئة الطرق والمواصلات في دبي
العدد: 149 . نوفمبر 2020 . ربيع الأول 1442 هـ



ولي عهد دبي يفتتح
محطة الغيبة للحافلات

الرؤية

الريادة العالمية في التنقل السهل والمستدام.

الرسالة

تطوير وإدارة أنظمة طرق ونقل متكاملة ومستدامة بمستوى عالمي، وتقديم خدمات رائدة للفئات المعنية لإسعادهم، ودعم رؤية إمارة دبي من خلال استشراف المستقبل وتطوير السياسات والتشريعات، ومواكبة التقنيات والابتكارات، وتبني أفضل الممارسات والمعايير العالمية.



التنقل بحلة جديدة

وسائل النقل ذاتية القيادة، ووسائل النقل الفردية. حالياً توفر الهيئة، خدمة (هلا) للحجز الإلكتروني لمركبات الأجرة بالشراكة مع شركة (كريم)، وخدمة مشاركة الدراجات الهوائية (كريم بايك)، وتضم 780 دراجة، موزعة على 78 محطة، ودشت التشغيل التجريبي للسكوتر الكهربائي في خمس مناطق، إضافة إلى توفير 13 حافلة تحت الطلب في 5 مناطق مختلفة بدبي، كما إن الهيئة ملتزمة بدعم مشاريع الشباب والشركات المحلية الناشئة وتوفير الفرص المناسبة لهم ضمن خططها. وفي إطار توجيهات صاحب السمو الشيخ محمد بن راشد آل مكتوم، نائب رئيس الدولة رئيس مجلس الوزراء حاكم دبي (رحاه الله)، بالتحول نحو النقل المستدام، وتنفيذاً لتعليمات سمو الشيخ حمدان بن محمد بن راشد آل مكتوم ولي عهد دبي رئيس المجلس التنفيذي، بجعل دبي مدينة صديقة للدراجات الهوائية، - نفذت الهيئة - مسارات للدراجات في عدد من مناطق الإمارة، بطول 425 كيلومتراً، وتعزز الهيئة رفع أطوال مسارات الدراجات إلى 688 كيلومتراً بحلول عام 2025، وتسهم هذه المسارات في ربط وتسهيل التنقل بين مناطق دبي. وختاماً نقول: إن التنقل المشترك والمرن، سيكون عنصراً رئيساً في حركة تنقل السكان في السنوات القادمة، وتحديداً في الربط بين المشاريع التطويرية ومناطق الجذب في المدينة، وسيسهم في تحقيق متطلبات الميل الأول والميل الأخير وتعزيز استخدام وسائل النقل الجماعي.

فرضت المتغيرات المتسارعة والتطور التكنولوجي والصناعي الذي أحدثته الثورة الصناعية الرابعة، والنمو السكاني المستمر الذي تشهده مختلف المدن الرئيسة في العالم، على الحكومات تطوير أسس تخطيط المدن وتخطيط البنية التحتية للنقل والطرق بما يتناسب مع المتطلبات المستقبلية، حيث قال سمو الشيخ حمدان بن محمد بن راشد آل مكتوم ولي عهد دبي رئيس المجلس التنفيذي، بمناسبة تدشين الجيل الجديد من محطات حافلات المواصلات العامة المتكاملة في منطقة الغبيبة: (تعتبر سهولة الحركة والتنقل وربط المجتمعات ببعضها من أهم معايير تصنيف مدن المستقبل.. نسعى لتقديم نموذج عالمي من خلال تنفيذ مشاريع بنية تحتية متميزة ومستدامة). تبني التقنيات الحديثة وتعزيز التكامل أصبح مبدأ العمل الحكومي وركيزة لتطوير كل القطاعات ومن ضمنها قطاع النقل بهدف تسهيل وتنويع الخدمات على المتعاملين. وانطلاقاً من الحرص على تطوير جودة الحياة في المدينة، وتحقيق السعادة للسكان، وتسهيل تنقل ركاب وسائل النقل الجماعي، للوصول إلى وجهاتهم، وتعزيز الترابط بين مكونات المدينة لتسهيل الوصول بين المشاريع التطويرية ومناطق الجذب المختلفة، بدأت الهيئة تنفيذ خطة متكاملة لتعزيز منظومة التنقل المشترك والمرن التي تشمل وسائل التنقل غير التقليدية، التي تضم الدراجات المشتركة، والمركبات المشتركة، والسكوتر، والحافلات حسب الطلب، وفي المستقبل سيتم توفير

مطر محمد الطاير

المدير العام ورئيس مجلس المديرين

المسار almasar

استراتيجية فريق مجلة المسار

الرؤية

المجلة الحكومية
المتخصصة
الرائدة في دبي

الرسالة

العمل بروح الفريق من
أجل إظهار الإنجازات،
وتعزيز النجاحات، وترسيخ
رسالة هيئة الطرق
والمواصلات.

القيم الجوهرية

الشفافية والمصداقية
السمعة المؤسسية
نشر المعرفة
التميز
العمل الجماعي

المشرف العام
روضة المحرزي

رئيس التحرير
المعتصم بالله محمد

مدير التحرير
محمد المنجي

سكرتير التحرير
مجدي أبو زيد

التنسيق الإداري
موزة العواني

التصوير
ساهر بابو

التصميم والإنتاج

SLA
Spotlight Advertising
بقعة ضوء للإعلان والإعلام
www.spotlightuae.net

الإخراج
سعيد منصور

للتواصل مع أسرة تحرير المجلة

ص.ب: 118899، دبي

هاتف: +971 4 2902638

فاكس: +971 4 2903933

almasar@rta.ae

www.rta.ae

مبادرة الإعلانات المتبادلة

تقدم أسرة تحرير مجلة المسار مبادرة (الإعلانات المتبادلة) التي تمنح بموجبها مساحة إعلانية للشركاء الاستراتيجيين والمؤسسات الحكومية الأخرى مقابل حصول المجلة على المساحة نفسها في مطبوعة الجهة المستفيدة من الإعلانات في الشهر نفسه لصالح هيئة الطرق والمواصلات.



أخبارنا

12 الهيئة تعزز التنسيق مع الشرطة
15 بحث تعزيز التعاون مع السفيرين الألماني والياباني.

مشروعاتنا

16 إنجاز 80% من مشروع الطرق الداخلية في الخوانيج 2.

إنجازاتنا

18 إجراءات الهيئة لمواجهة كورونا نالت إشادة دولية.
20 الهيئة تحوز شهادة مواصفات بريطانية عالمية.
21 7 جوائز من «ستيفي العالمية» الرائدة.
22 إطلاق برنامج التدقيق على الأصول المؤسسية إلكترونياً.
23 تقدّم ملحوظ في الطباعة ثلاثية الأبعاد.



تطبيق المجلة متوفر على الأبل ستور وجوجل بلاي

باسم : almasar magazine

موضوع الغلاف

ولي عهد دبي يفتتح
محطة الغبيبة للحافلات

06



خدماتنا

- تقديم خدمة رفع القوارب واليخوت للجمهور. 24
- إعفاء المركبات الكهربائية من تعرفه المواقف. 24
- مقطورة وجبات غذائية لسائقي الحافلات في (العوير). 25
- 84 ألف رحلة عبر «حافلة تحت الطلب». 26
- تعزيز «سهيل» بإعادة شحن نول. 27
- عودة عمل الحافلات بين دبي والشارقة. 28
- 151 شاشة ذكية تحدث مواعيد الحافلات فوراً. 29
- مشروع سكني لـ 3000 من سائقي الحافلات. 30
- تحديات كورونا تعزز الإقبال على (الأيدي الأمنية). 31
- استمرار عمليات التعقيم. 32
- مشاركة القرية احتفالاتها باليوبيل الفضي. 34

أنشطة

- «أسبوع المرونة المؤسسية» ينشر ثقافتها بين الموظفين. 36
- (أكتوبر الوردي) تنشر الوعي للوقاية من سرطان الثدي. 40
- مقارنة معيارية مع «بلدية دبي». 42
- «المجتمعات المهنية» تعزز النضج المعرفي للموظفين 43
- إنجازات نظام نمذجة معلومات المشاريع. 44
- حملة تفتيشية لضمان سلامة الإطارات. 45

نوافذ

- أمل البلوشي فنانة مسكونة بالإبداع. 46

اطلع على مبادرات تطوير خدمة المواصلات العامة والسكوتر الكهربائي حمدان بن محمد يدشن الجيل الجديد من محطات الحافلات في الغيبة

دشن سمو الشيخ حمدان بن محمد بن راشد آل مكتوم، ولي عهد دبي رئيس المجلس التنفيذي، الجيل الجديد من محطات حافلات المواصلات العامة في منطقة الغيبة، التي تعد أحدث محطات الحافلات التي تتميز بتصميمها الهندسي الحديث، وتكاملها مع محطات وسائل النقل الجماعي، وهي مترو دبي ووسائل النقل البحري ومركبات الأجرة، واطلع على السكوتر الكهربائي، ومشاريع ومبادرات هيئة الطرق والمواصلات لتعزيز خدمة حافلات المواصلات العامة، ومحطات الحافلات لخدمة معرض إكسبو 2020، وكذلك جهود الهيئة في مجال التنقل المرن والمشارك.

وقال سمو الشيخ حمدان بن محمد بن راشد آل مكتوم، في تغريدات على (تويتر):
(دشنًا الجيل الجديد من محطات حافلات المواصلات العامة في منطقة الغيبة وفق أعلى المعايير العالمية.. تعتبر سهولة الحركة والتنقل وربط المجتمعات ببعضها من أهم معايير تصنيف مدن المستقبل، نسعى لتقديم نموذج عالمي من خلال تنفيذ مشاريع بنية تحتية متميزة ومستدامة).





وأضاف سموه:

(تكامل الجيل الجديد من محطات الحافلات مع محطات وسائل النقل الجماعي، كمترو دبي ووسائل النقل البحري ومركبات الأجرة، جزء من استراتيجيتنا الهادفة لتسهيل حركة المواطنين والمقيمين وكذلك السيّاح، كما نسعى لخلق تجربة فريدة لزوار معرض إكسبو 2020 دبي).



وكان في استقبال سموه لدى وصوله إلى محطة الغيبية للحافلات، معالي مطر محمد الطاير، المدير العام ورئيس مجلس المديرين في هيئة الطرق والمواصلات، حيث تجول سموه في مرافق المحطة التي تضم ستة مبانٍ، وتتميز بتصميمها الذي يجمع بين الحلول المبتكرة والفعالة للتصاميم الهندسية وبين النظام العصري في تقديم خدمات وسائل النقل الجماعية، وروعي في تصميم المحطة تلبية متطلبات الاستدامة البيئية واحتياجات فئة أصحاب الهمم، وتبلغ مساحة المحطة 2452 متراً مربعاً، وتشتمل على مساحات مكتبية، ومساحات



للحافلات لخدمة معرض إكسبو 2020، بينها محطتان مؤقتتان في واحة دبي للسيلكون، وانترناشيونال سيتي، وأربعة مواقف في مدينة دبي الملاحية، ونخلة جميرا، واستراحة الخليج التجاري 1، والميدان، وتأتي هذه المشاريع استكمالاً لجهود الهيئة في تطوير البنية التحتية لنظام النقل الجماعي، بغية تشجيع السكان على استخدام وسائل النقل الجماعية في تنقلاتهم اليومية.

وتوقف سمو ولي عهد دبي عند المنطقة المخصصة لدعم مشاريع الشباب، وتشمل تخصيص مساحتين تجاريتين، تُمنح مجاناً للشركات الصغيرة التي يديرها مواطنون، وذلك بالتعاون والتنسيق مع مؤسسة محمد بن راشد لتنمية المشاريع الصغيرة والمتوسطة، واطلع سموه على المؤشرات والنتائج التشغيلية لخدمة حافلات المواصلات العامة، حيث يبلغ حجم الأسطول 1758 حافلة، و21 محطة، تعمل على 167 خطاً، وتنقل الحافلات 157 مليون راكب سنوياً.

لخدمة المتعاملين ومحلات تجارية ومطاعم، وتضم 50 موقفاً للحافلات، و48 موقفاً للمركبات، و34 موقفاً لمركبات الأجرة، و60 موقفاً للدراجات، وتبلغ الطاقة الاستيعابية للمحطة 15000 راكب يومياً، فيما يقدر عدد الركاب اليومي بنحو 10500 راكب يومياً.

واستمع سمو الشيخ حمدان بن محمد بن راشد آل مكتوم، لشرح من معالي مطر محمد الطاير، عن مخطط التكامل بين وسائل النقل المختلفة في منطقة الغبيبة، التي تنفرد بتكامل مختلف وسائل النقل الجماعي من مترو وحافلات ووسائل النقل البحري ومركبات الأجرة.

واطلع سموه على مخطط الهيئة لتطوير محطات الحافلات الدائمة في المدينة وخدمة معرض إكسبو 2020، التي تشمل تنفيذ 17 محطة وموقفاً، بينها محطات الغبيبة والجافلية والاتحاد ومحطة الحافلات المتصلة بمحطة مترو اتصالات، وتوفير 614 حافلة، وتشغيل 23 خطاً للحافلات، كما تشمل الخطة تطوير ست محطات ومواقف مؤقتة

15000 راكب الطاقة
الاستيعابية للمحطة
و132 موقفاً للحافلات
والمركبات
تنفيذ وتطوير 17 محطة
وموقفاً للحافلات وتوفير
614 حافلة لنقل زوار
إكسبو 2020



التنقل المرن

واطلع سمو الشيخ حمدان بن محمد بن راشد آل مكتوم على نموذج مراكز التنقل، الذي يشمل خدمات النقل الجماعي، والخدمات اللوجستية، والخدمات المساندة، وخدمات مستخدمي الدراجات، وخدمات المركبات، ويغطي مركز التنقل مجموعة من وسائل النقل تضم الدراجات المشتركة، والمركبات المشتركة، والسكوتر، وحافلات حسب الطلب، ووسائل النقل ذاتية القيادة، ووسائل نقل فردية.

مبادرات

واستمع سموه لشرح عن مبادرات الهيئة في تعزيز التنقل المشترك التي تسهم في تسهيل تنقل ركاب وسائل النقل الجماعي، للوصول إلى وجهاتهم النهائية (الميل الأخير)، وتضمنت المبادرات تأسيس شركة (هلا) للحجز الإلكتروني لمركبات الأجرة بالشراكة مع شركة (كريم)، ويبلغ عدد المركبات المسجلة في التطبيق 5500 مركبة، ونفذت شركة (هلا) منذ إطلاقها في مايو 2019، قرابة ثمانية ملايين رحلة، وساهمت في تقليص زمن وصول المركبة للمتعامل من 12 دقيقة إلى 3.5 دقائق، ومن المبادرات أيضاً خدمة مشاركة الدراجات الهوائية (كريم بايك)، وبلغ عدد الدراجات في المرحلة الأولى 780 دراجة، موزعة على 78 محطة، وكذلك مبادرة المشاركة في المركبات: (التأجير الذكي)، وتضم 400 مركبة موزعة على شركتي يودرايف وإيكار.





السكوتر الكهربائي

واطلع سمو ولي عهد دبي على مشروع التشغيل التجريبي للسكوتر الكهربائي، وتشارك فيه خمس شركات منها ثلاث شركات عالمية: (كريم، وليم، وتير) وشركتان محليتان مدعومتان من مؤسسة الشيخ محمد بن راشد للمشاريع المتوسطة والصغيرة، هما: (أرنب، وسكرت)، وتشمل خطة الهيئة تشغيل السكوتر الكهربائي بصورة تجريبية في خمسة مواقع هي بوليفارد محمد بن راشد، ومدينة دبي للإنترنت، وشارع الثاني من ديسمبر، والرقعة، وأبراج بحيرات جميرا، وكان اختيار هذه المناطق وفقاً لمعايير محددة مثل المناطق ذات الكثافة السكانية العالية والمناطق التطويرية الخاصة، والمناطق المخدومة بمحطات المترو ووسائل النقل الجماعي، وتوفر البنية التحتية المتكاملة، ومناطق ذات مستوى السلامة المرورية المرتفع.

مسار الدراجات

كذلك اطلع سموه على خطة هيئة الطرق والمواصلات في تنفيذ مسارات الدراجات الهوائية عام 2021، وتشمل الخطة تنفيذ مسارات بطول قرابة 88 كيلومتراً، موزعة على 8 مناطق، مع إعطاء الأولوية لتنفيذ المسارات في ثلاث مناطق بطول إجمالي يبلغ 31 كيلومتراً، ويبلغ طول المسار الأول 16 كيلومتراً، ويمتد من شاطئ جميرا، بمحاذاة ممرات الجري والمشاة الحالية، مروراً بشارع الصفوح، ثم يرتبط بمسار الدراجات الحالي عند شارع الملك سلمان بن عبد العزيز آل سعود، فيما يبلغ طول المسار الثاني قرابة سبعة كيلومترات، ويمتد من شارع بوليفارد محمد بن راشد، ويرتبط مع مسار الدراجات على شارع جميرا مروراً بمنطقة مركز دبي المالي العالمي وشارع الثاني

وقال سموه:

(كما اطلعت على مشروع التشغيل التجريبي للسكوتر الكهربائي، الذي تشارك فيه ثلاث شركات عالمية وشركتان وطنيتان.. مستثمرون في تنويع الخدمات التي تقدمها إمارة دبي.. هدفنا مدينة ذكية مستقبلية متجددة باستمرار).



من ديسمبر، أما المسار الثالث فيبلغ طوله ثمانية كيلومترات، ويربط مسار الدراجات في منطقة الخوانيج بمنطقة الوراق عبر شارع الشيخ زايد بن حمدان آل نهيان وشارع طرابلس. وأوضح معالي مطر الطاير أن إجمالي أطوال مسارات الدراجات الهوائية المنفذة حتى بداية العام الجاري يبلغ 425 كيلومتراً، وتعتمد الهيئة رفع أطوال مسارات الدراجات إلى 647 كيلومتراً بحلول عام 2025، مشيراً إلى أن تنفيذ هذه المسارات يأتي ترجمة لرؤية صاحب السمو الشيخ محمد بن راشد آل مكتوم، نائب رئيس الدولة رئيس مجلس الوزراء حاكم دبي، رعاه الله، لتطوير جودة الحياة في المدينة وتحقيق السعادة للسكان، والتحول نحو النقل المستدام والأقل تلويثاً للبيئة، كما يأتي تنفيذاً لتعليمات سمو الشيخ حمدان بن محمد بن راشد آل مكتوم، ولي عهد دبي رئيس المجلس التنفيذي، بجعل دبي مدينة صديقة للدراجات الهوائية، عبر توفير البدائل المناسبة لتشجيع السكان على ممارسة رياضة ركوب الدراجات الهوائية، وذلك تحقيقاً لرؤية دبي 2021، الرامية إلى جعل دبي المكان المفضل للعيش والعمل، والمقصد المفضل للزائرين، والأكثر أمناً.



تنفيذ 88 كم من مسارات الدراجات
الهوائية في 8 مناطق عام 2021
425 كم إجمالي طول مسارات الدراجات
حالياً ترتفع إلى 647 كم في 2025
5 شركات محلية وعالمية تشارك في
التشغيل التجريبي للسكوتر الكهربائي

التشغيل التجريبي للسكوتر الكهربائي

تم اختيار عدة مناطق في إمارة دبي للتشغيل التجريبي وهي كالتالي:

بوليفارد محمد بن راشد مدينة دبي للإنترنت أبراج بحيرات جميرا الرقة شارع الثاني من ديسمبر

الشركات المشاركة

الشركات المحلية*

Arabs

Skartt

شركات مدعومة من مبادرات
مجلس دبي للتشجيع
التجريبية والتجارية

الشركات العالمية

Careem

Lime

Tier

عناصر تنظيم التشغيل التجريبي



المخالفات



التأهيل



مخالفات لونية



السرعة المسموحة



المواقف



المسارات المسموحة



وحدات السكوتر



أدوات السلامة الشخصية



الترخيص



العمر



تنفيذا لتوجيهات حمدان بن محمد

(طرق دبي) و(الشرطة) تعززان التنسيق لرفع مستوى سلامة مستخدمي مسارات الدراجات الهوائية والسكوتر

المسار - محمد المنجي:

تنفيذاً لتوجيهات سمو الشيخ حمدان بن محمد بن راشد آل مكتوم ولي عهد دبي رئيس المجلس التنفيذي، عقد معالي مطر محمد الطاير المدير العام ورئيس مجلس المديرين في هيئة الطرق والمواصلات، اجتماعاً تنسيقياً مع معالي الفريق عبد الله خليفة المري، القائد العام لشرطة دبي، تم خلاله بحث مجالات التعاون بين الهيئة والقيادة العامة لشرطة دبي في تشغيل السكوتر الكهربائي، وسن التشريعات والقوانين للحفاظ على سلامة مستخدمي مسارات الدراجات الهوائية، واستعراض خطة الهيئة في التوسع في تنفيذ المسارات، كما تم بحث مشروع استراحة الشاحنات المتكاملة الذي تنفذه الهيئة بالشراكة مع القطاع الخاص، إلى جانب المشاريع المتعلقة بتحسين جودة الحياة في المدينة.

ممارسة رياضة ركوب الدراجات الهوائية، وذلك تحقيقاً لرؤية دبي 2021، الرامية لجعل دبي المكان المفضل للعيش والعمل، والمقصد المفضل للزائرين، والأكثر أمناً، وبلغ إجمالي أطوال مسارات الدراجات الهوائية المنفذة حتى بداية العام الجاري 425 كيلومتراً، وتعتمد الهيئة رفع أطوال مسارات الدراجات إلى 647 كيلومتراً بحلول عام 2025، وتسعى الهيئة من تنفيذ مسارات الدراجات الهوائية إلى ربط المناطق الأكثر حيوية في الإمارة بمحطات وسائل المواصلات العامة المختلفة.

السكوتر الكهربائي

واستعرض الجانبان خطة التشغيل التجريبي لأنظمة السكوتر الكهربائي الذي يعد أحد عناصر التنقل الفردي، وبرز استخدامه مؤخراً على مستوى العالم، ضمن منظومة التنقل للميل الأول والأخير، وتشمل خطة الهيئة تشغيل السكوتر الكهربائي بصورة تجريبية، في خمسة مواقع هي بوليفارد محمد بن راشد، ومدينة دبي للإنترنت، وشارع الثاني من ديسمبر، والرقعة، وأبراج بحيرات جميرا، وتم اختيار هذه

ويأتي هذا الاجتماع في إطار الاجتماعات الدورية بين الجانبين لمناقشة سبل تعزيز التعاون والتنسيق في مجالات العمل المشتركة المتعلقة بالأمن وسلامة منظومة الطرق وأنظمة النقل العام في إمارة دبي، وتحقيق مؤشرات الأداء الاستراتيجية ومستهدفات استراتيجية السلامة المرورية لإمارة دبي للأعوام 2017-2021.

مسارات الدراجات

واطلع وفد القيادة العامة لشرطة دبي على خطة الهيئة في تنفيذ مسارات الدراجات الهوائية، التي تأتي ترجمة لرؤية صاحب السمو الشيخ محمد بن راشد آل مكتوم نائب رئيس الدولة رئيس مجلس الوزراء حاكم دبي (رعاه الله)، في تطوير جودة الحياة في المدينة لتحقيق السعادة للسكان، والتحول نحو النقل المستدام، كما تأتي تنفيذاً لتعليمات سمو الشيخ حمدان بن محمد بن راشد آل مكتوم ولي عهد دبي رئيس المجلس التنفيذي، بجعل دبي مدينة صديقة للدراجات الهوائية، عبر توفير البدائل المناسبة لتشجيع السكان على





استعراض مبادرات تحسين جودة الحياة وتنظيم حركة وقوف الشاحنات

في عام 2019، وكذلك مشروع تحديث منظومة الضبط التقني لضبط السرعة وتجاوز الإشارة الحمراء، ومشروع عيون، والمخيم المشترك لفحص الشاحنات والتوعية المرورية.

وأشاد معالي مطر محمد الطائر، بمخرجات الاجتماعات الدورية مع القيادة العامة لشرطة دبي، في تعزيز علاقات الشراكة الاستراتيجية بين الجانبين، ورفع مستوى التنسيق والتكامل في جميع المجالات، وتحديد تلك المتعلقة برفع مستوى السلامة المرورية في الطرق، والأمن والسلامة في مختلف وسائل النقل الجماعي، بما يعود بالنفع على المواطنين والمقيمين في إمارة دبي.

من جانبه ثمن معالي الفريق عبد الله خليفة المري، التعاون بين القيادة العامة لشرطة دبي وهيئة الطرق والمواصلات، الذي ساهم في الارتقاء بمنظومة العمل المشترك الذي يسهم في تحقيق الأهداف الرامية إلى بسط الأمن والأمان ونشر الطمأنينة والسعادة بين المواطنين والمقيمين والسياح على هذه الأرض الطيبة، وأشاد بجهود فرق العمل المشتركة بين الجانبين التي تعمل على تفعيل التنسيق فيما يخص تعزيز السلامة المرورية وأمن المواصلات في إمارة دبي.

حضر الاجتماع من هيئة الطرق والمواصلات المهندسة ميثاء بن عدي، المدير التنفيذي لمؤسسة المرور والطرق، والسيد عبد المحسن إبراهيم يونس المدير التنفيذي لمؤسسة القطارات، والسيد بهروزبان المدير التنفيذي لمؤسسة المواصلات العامة، والسيد عبدالله يوسف المدير التنفيذي لمؤسسة الترخيص، ومن القيادة العامة لشرطة دبي، العقيد جمعة سويدان مدير الإدارة العامة للمرور بالإمارة، والعقيد حارب الشامسي من الإدارة العامة للتحريات، وعدد من مديري الإدارات في هيئة الطرق والمواصلات والقيادة العامة لشرطة دبي.

المناطق وفقاً لمعايير محددة مثل المناطق ذات الكثافة السكانية العالية والمناطق التطويرية الخاصة، والمناطق المخدومة بمحطات المترو ووسائل النقل الجماعي، وتوفر البنية التحتية المتكاملة، ومناطق ذات مستوى السلامة المرورية المرتفع.

استراحة الشاحنات

وتم مناقشة حركة الشاحنات في دبي التي يزيد عدد رحلاتها على 145 ألف رحلة يومياً، تنقل خلالها قرابة ثلاثة ملايين طن، والتوقعات المستقبلية لحركة الشاحنات، واستعرضت الهيئة مشروع تنفيذ المحطة المتكاملة لاستراحة الشاحنات، في مدينة دبي لاند بالقرب من شارع الإمارات، وذلك بالشراكة مع القطاع الخاص، وتعد هذه الاستراحة أول منطقة متكاملة لاستراحة الشاحنات تلبى جميع الاحتياجات الأساسية واليومية لسائقي الشاحنات والمركبات الثقيلة على مستوى إمارة دبي، وبلغت نسبة الإنجاز في المحطة أكثر من 60%، وتبلغ مساحتها 5 هكتارات، وتشتمل على 100 موقف للشاحنات والمركبات الثقيلة وعدد من المرافق والخدمات التي تلبى جميع الاحتياجات الأساسية واليومية لسائقي الشاحنات والمركبات الثقيلة، إضافة إلى مركز فحص فني متخصص للمركبات الثقيلة، ونفذت الهيئة 18 استراحة مؤقتة للشاحنات في حرم الطريق، بسعة مواقف إجمالية تبلغ 538 موقفاً، ووزعت هذه الاستراحات في عدد من الطرق الحيوية في إمارة دبي، لتوفير مواقف آمنة ومريحة للشاحنات أثناء فترة الحظر، كما ناقش الجانبان التحديات التي تواجه قطاع تأجير المركبات في دبي، وسبل دعم القطاع في ظل جائحة كورونا.

اجتماعات تنسيقية

وتم خلال اللقاء استعراض المشاريع المرورية المشتركة بين القيادة العامة لشرطة دبي وهيئة الطرق والمواصلات، خلال الفترة من 2017 حتى 2021، التي بلغت 13 مشروعاً، أهمها استراتيجية دبي للسلامة المرورية 2017-2021، التي ساهم تطبيقها في خفض معدل وفيات الحوادث من 2.5 لكل 100 ألف من السكان في 2017 إلى 2.3 وفاة



تفقد معالي مطر الطاير، المدير العام ورئيس مجلس المديرين في هيئة الطرق والمواصلات، ومعالي الفريق عبد الله المري، القائد العام لشرطة دبي، نموذج محطات السكوتر الكهربائي في بوليفارد محمد بن راشد وأبراج بحيرات جميرا. ويشمل التشغيل التجريبي أيضا مدينة دبي للإنترنت، وشارعي الثاني من ديسمبر، والرقعة.

واستمع معالي مطر الطاير ومعالي الفريق عبد الله المري، لشرح حول آلية التشغيل التجريبي والمواقع التي ستتوفر فيها هذه الخدمة، التي تعد أحد عناصر التنقل الفردي وضمن منظومة التنقل للميل الأول والأخير.

الطاير يبحث تعزيز مجالات التعاون مع السفير الألماني

عقد معالي مطر محمد الطاير، المدير العام ورئيس مجلس المديرين في هيئة الطرق والمواصلات، اجتماعاً عبر تقنية الاتصال عن بعد، مع سعادة إرنست بيتر فيشر سفير جمهورية ألمانيا الاتحادية لدى الدولة، جرى خلاله بحث سبل تعزيز التعاون وتبادل الخبرات بين هيئة الطرق والمواصلات ونظيرتها في جمهورية ألمانيا الاتحادية في مجال المواصلات وأنظمة التنقل.



واستعرض الجانبان المستجدات المتعلقة بفيروس كورونا المستجد كوفيد (19)، ومدى تأثير الأزمة في قطاع المواصلات العامة، وآلية التعامل مع الفيروس في وسائل المواصلات لضمان حماية الركاب والموظفين، كما بحثا التعاون المشترك بين الهيئة والشركات الألمانية في مجال تشغيل وصيانة أنظمة القطارات والمواصلات. وأشاد الطاير بعلاقات الشراكة والتعاون التي تربط هيئة الطرق والمواصلات بالمؤسسات والشركات الألمانية العاملة في مجال المواصلات وأنظمة التنقل.

من جانبه، أعرب إرنست فيشر عن سروره بمشاركة المؤسسات والشركات الألمانية في تنفيذ مشاريع هيئة الطرق والمواصلات، مهنياً عن تطلعه إلى تعزيز التعاون وتبادل الخبرات والتجارب بما يخدم الجانبين. حضر اللقاء السيد عبد المحسن إبراهيم يونس المدير

التنفيذي لمؤسسة القطارات، والسيد أحمد بهروزيان المدير التنفيذي لمؤسسة المواصلات العامة، والسيدة موزة المري مدير الإدارة التنفيذي لمكتب المدير العام ورئيس مجلس المديرين في الهيئة، والسيدة روضة المحرزي مدير إدارة التسويق والاتصال المؤسسي.

... ويلتقي افتراضياً السفير الياباني في الدولة

وعقد معالي مطر محمد الطاير، المدير العام ورئيس مجلس المديرين في هيئة الطرق والمواصلات، اجتماعاً عبر تقنية الاتصال عن بعد، مع سعادة كيهيكو ناكاجيما سفير اليابان لدى الدولة، جرى خلاله بحث سبل تعزيز التعاون وتبادل الخبرات بين هيئة الطرق والمواصلات ومؤسسات النقل اليابانية.



واستعرض الجانبان المستجدات المتعلقة بفيروس كورونا كوفيد (19)، ومدى تأثير الأزمة في قطاع المواصلات العامة، وآلية التعامل مع الفيروس في وسائل النقل العام والخاص والمشاركين لضمان حماية الركاب والموظفين. واستعرض الجانبان الإجراءات المتخذة في هذا المجال في كلا البلدين، كما ناقشا تداعيات تأثير كوفيد (19) في التوجهات المستقبلية وخيارات التنقل في المستقبل، وبحسب زيادة نسبة الرحلات باستخدام وسائل النقل المرنة وبحسب احتياجات التعامل.

كما بحثا التعاون المشترك في مجالات التنقل ذاتي القيادة، والتجارب التي تجريها الهيئة على عدد من الوسائل، مثل التاكسي الجوي ذاتي القيادة، والمركبات ذاتية القيادة، ووحدات التنقل الذكية. وأشاد الطاير بعلاقات الشراكة والتعاون التي تربط هيئة الطرق والمواصلات بالمؤسسات والشركات اليابانية العاملة في مجال المواصلات وأنظمة التنقل.

من جانبه، أعرب ناكاجيما عن سروره بمشاركة المؤسسات والشركات

اليابانية في مشاريع وأنظمة النقل التي تنفذها الهيئة، مهنياً عن تطلعه إلى تعزيز التعاون وتبادل الخبرات والتجارب بما يخدم الجانبين. حضر اللقاء السيد عبد المحسن إبراهيم يونس المدير التنفيذي لمؤسسة القطارات، والسيد أحمد بهروزيان المدير التنفيذي لمؤسسة المواصلات العامة، وعدد من مديري الإدارات في الهيئة.

إنجاز 80% من مشروع الطرق الداخلية في الخوانيج 2 بطول 77 كم

المسار - محمد المنجي:

أنجزت هيئة الطرق والمواصلات، أكثر من 80% من مشروع الطرق الداخلية في منطقة الخوانيج الثانية بطول 77 كيلومتراً.

وأعلن معالي مطر محمد الطاير المدير العام ورئيس مجلس المديرين في الهيئة أن المشروع يأتي تنفيذه في إطار الخطة الخمسية التي اعتمدها صاحب السمو الشيخ محمد بن راشد آل مكتوم نائب رئيس الدولة رئيس مجلس الوزراء حاكم دبي (رعاه الله)، لرصف الطرق الداخلية في عدد من المناطق السكنية في إمارة دبي، لتلبية احتياجات التوسع والانتشار السكاني والعمراني في الإمارة، وتحقيق السعادة والرفاهية للسكان.

البنية التحتية التي تتضمن إنشاء غرف تفتيش لصرف مياه الأمطار، إضافة إلى أعمال تحسينات على شبكات الكهرباء والمياه وأعمال إنارة للشوارع، مشيراً إلى أن الشركة المنفذة للمشروع انتهت من 86% من أعمال الأسفلت بطول 67 كيلومتراً

وقال الطاير: يشمل المشروع تنفيذ شبكة من الطرق الداخلية بطول 77 كيلومتراً، منها طرق مفردة بطول 68 كيلومتراً، وطرق تجميعية مزدوجة بطول قرابة تسعة كيلومترات، حيث سيجري إنشاء وتعبيد شبكة الطرق الداخلية في المنطقة مع أعمال



■ تجدر الإشارة إلى أن الهيئة أنجزت في العامين الماضيين مشروعي الطرق الداخلية في منطقتي ند الشبا الرابعة وحنا، وتضمن مشروع الطرق الداخلية في منطقة ند الشبا الرابعة، تنفيذ طرق بطول 56 كيلومترا، منها طرق بطول 50 كيلومترا في منطقة ند الشبا الرابعة (المنطقة رقم 282)، وستة كيلومترات في جزء من منطقة ند الشبا الأولى (المنطقة رقم 618).

■ تضمن مشروع ند الشبا الرابعة تنفيذ الأعمال الخدمية مثل إنارة الطرق الداخلية، وأعمال تصريف مياه الأمطار.

■ اشتمل مشروع الطرق الداخلية في شعبية مكن بمنطقة حنا التي تضم 346 مسكنا لمؤسسة محمد بن راشد للإسكان، على تنفيذ طرق داخلية بطول قرابة ثمانية كيلومترات، ومواقف للمركبات وأرصفة وإنارة الشوارع.



متضمنه استكمال أعمال التحسينات لشبكات الكهرباء والمياه والاتصالات، كما أكملت 60% من أعمال تركيبات شبكة الإنارة للشوارع، و85% من أعمال إنشاء غرف التفتيش لتصريف مياه الأمطار وربطها بالشبكة الرئيسية.

وأوضح معالي المدير العام ورئيس مجلس المديرين أن الهيئة افتتحت العام الجاري، مشروعي رصف الطرق الداخلية في منطقتي سما الجداف وعود المطينة 1، حيث شمل مشروع سما الجداف تنفيذ طرق بطول 12 كيلومتراً، وربطها مع الطرق الرئيسية المحيطة مثل شارع الخيل من جهة الجنوب وشارع الشيخ راشد

من جهة الشمال، وإنشاء عدد من التقاطعات منها تقاطعان محكومان بإشارات ضوئية، إلى جانب أعمال الإنارة، فيما شمل مشروع عود المطينة 1 تنفيذ رصف طرق داخلية لمشروع مؤسسة محمد بن راشد للإسكان بطول سبعة كيلومترات، وربطها مع شبكة الطرق المحيطة وتأمين الدخول والخروج الآمن والسهل لمستخدمي الطرق من وإلى المناطق المجاورة كما شمل تنفيذ أعمال الإنارة والمواقف الجانبية وأرصفة للمشاة.



استمراراً لكسب دبي ثقة العالم بإجراءاتها الاحترازية إجراءات الهيئة لمواجهة كورونا نالت شهادة عالمية

المسار - نشوان الطائي:

تتويجاً للجهود التي تبذلها حكومة دبي لمكافحة جائحة «كوفيد-19»، والعودة التدريجية للأنشطة التجارية والسياحية وكذلك الحياة الطبيعية، وتعزيز سمعة المدينة وجهة عالمية آمنة نتيجة اتباعها أفضل الإجراءات الوقائية في التعامل مع الجائحة، حصلت هيئة الطرق والمواصلات على (شهادة تأكيد الإجراءات الوقائية لكوفيد-19) مقدمة من شركة «دي إن في - جي إل» النرويجية، وهي من الجهات العالمية الرائدة في تقييم برامج مكافحة العدوى وإدارة المخاطر المصاحبة لها بما في ذلك الأداء المتعلق بالإجراءات الصحية والوقائية، وأجرت الشركة مسحا ميدانيا وتقييما شاملا لجميع الإجراءات الصحية والوقائية الاحترازية التي اتخذتها الهيئة لحماية ركاب المواصلات العامة ومتعاملها المستفيدين من خدماتها، إضافة إلى حماية موظفيها، الذين يعملون في مختلف المنشآت التابعة لها.

تنفيذاً لتوجيهات صاحب السمو الشيخ محمد بن راشد آل مكتوم، نائب رئيس الدولة رئيس مجلس الوزراء حاكم دبي «رعاه الله»، ومتابعة سمو الشيخ حمدان بن محمد بن راشد آل مكتوم، ولي عهد دبي رئيس المجلس التنفيذي، طبقت هيئة الطرق والمواصلات أفضل الممارسات العالمية في تعاملها مع جائحة كورونا، لتوفير بيئة آمنة وصحية للجميع.

وتسلم معالي مطر محمد الطاير، المدير العام ورئيس مجلس المديرين في الهيئة، بحضور سعادة هلال سعيد المري، المدير العام لدائرة السياحة والتسويق التجاري بدبي «دبي للسياحة» الشهادة من فريق العمل في قطاع الاستراتيجية والحوكمة المؤسسية في الهيئة. أفضل الممارسات

وعبر الطاير عن سروره بحصول هيئة الطرق والمواصلات على هذه الشهادة، من مؤسسة عالمية مرموقة في هذا المجال، وهو ما يؤكد كفاءة وفعالية الإجراءات الاحترازية والوقائية التي اتخذتها الهيئة منذ بداية الجائحة حتى الآن في جميع وسائل النقل والمنشآت التابعة لها. ركزت الهيئة على ثلاثة محاور، هي ضمان المحافظة على صحة جميع



**تولت الهيئة خلال فترة
التعقيم الوطني، تعقيم كل
قطار بعد نهاية كل رحلة،
وتعقيم كل الأسطول (79
قطاراً) بشكل مكثف بعد نهاية
التشغيل يومياً، وتعقيم
جميع المحطات البالغ عددها
47 محطة يومياً.**



اليوم العالمي للسياحة، وهو ما يعزز جاهزية دبي لاستقبال السياح من العديد من الوجهات العالمية، ليخوضوا تجارب مميزة ضمن بيئة آمنة.

ساهمت في تعزيز ثقة مستخدمي المواصلات تزامن الإنجاز مع مناسبة اليوم العالمي للسياحة

ملصق الشعار

إلى ذلك، قالت ندى جاسم، مدير إدارة تخطيط وتنظيم السلامة والمخاطر في قطاع الاستراتيجية والحوكمة المؤسسية: وضعت الهيئة ملصقات شعار (شهادة تأكيد الإجراءات الوقائية لكوفيد-19)، في جميع وسائل النقل الجماعي التابعة لها، وتشمل مترو وترام دبي، وحافلات المواصلات العامة، ووسائل النقل البحري، وفي جميع محطات المترو والترام والحافلات، إضافة إلى مراكز إسعاد المتعاملين، مشيرة إلى أن الهيئة استكملت (تقييم نضج إدارة مخاطر العدوى)، والمتطلبات الصحية والوقائية الاحترازية الأخرى الواجب توفرها لنيل هذه الشهادة في نهاية شهر أغسطس الماضي. وأكدت أن هذه الشهادة تسهم في رفع مستوى الأمان والطمأنينة والارتياح لدى جميع مستخدمي وسائل المواصلات العامة من السكان والزائرين والمقيمين، كما تُعزِّز هذه الخطوة مكانة الإمارة في العودة لاستقطاب المزيد من الزائرين والسائحين من جميع أنحاء العالم في الفترات القادمة.

**تجدر الإشارة إلى أن ملصق الشعار يحمل
علامة الثقة في الوقاية من العدوى
المسمى (عنايتي) ويحتوي الملصق على
(رمز الاستجابة السريعة (Code QR)،
حيث بإمكان أي شخص توجيه هاتفه الذكي
لتنزيل المعلومات الخاصة بهذه المبادرة وما
اتخذته الهيئة من إجراءات صحية ووقائية
احترازية للوقاية من تداعيات جائحة كورونا.**

الموظفين عن طريق توفير بيئة عمل سليمة وآمنة، والتأكد من سلامة جميع مرافق الهيئة ووسائل المواصلات العامة من مخاطر الجائحة لضمان استمرارية تقديم الخدمات في الإمارة، والاستمرار في دعم جهود حكومة دبي في مواجهة تداعيات الجائحة. وأضاف: تمكنت الهيئة من الاستمرار في تقديم جميع خدماتها للمتعاملين، وذلك بفضل نهجها المبتكر في تحويل جميع خدماتها إلى خدمات ذكية تقدمها عبر أربع قنوات رقمية وموقع إلكتروني على مدار الساعة، إلى جانب استمرارية سير العمل في المشاريع الاستراتيجية وفقاً للبرامج الزمنية المعتمدة، وذلك بفضل تطبيقها لسياسة محكمة لإدارة مشاريعها تتضمن وضع خطط استجابة للمخاطر التي قد تواجه المشاريع للتغلب على مختلف التحديات.

تتجاوز التداعيات

ومن جهته قال سعادة هلال المري، المدير العام لـ«دبي للسياحة»: بتوجيهات صاحب السمو الشيخ محمد بن راشد آل مكتوم، نائب رئيس الدولة رئيس مجلس الوزراء حاكم دبي «رعاه الله»، ومتابعة سمو الشيخ حمدان بن محمد بن راشد آل مكتوم، ولي عهد دبي رئيس المجلس التنفيذي والتعاون والتنسيق المشترك بين مختلف الأطراف تمكنت دبي من أن تتجاوز بنجاح تداعيات جائحة «كوفيد-19» وتعيد فتح الاقتصاد بما في ذلك الأنشطة السياحية والتجارية ضمن اشتراطات وإجراءات وقائية محددة، والسعي نحو الوصول إلى مرحلة التعافي التام. وأضاف سعادته: حرصت مختلف الجهات من القطاعين العام والخاص على اتباع التدابير الوقائية لمكافحة «كوفيد-19»، وهو ما عزز الثقة لدى المسافرين والجمهور بأن دبي هي مدينة آمنة ومفضلة للزيارة، وأنها تسير بخطى ثابتة نحو العودة إلى الحياة الطبيعية والتعافي. وأشاد سعادته بالخطوات والإجراءات الاحترازية التي اتخذتها هيئة الطرق والمواصلات خلال فترة الجائحة مما أهلها للحصول على شهادة تأكيد الإجراءات الوقائية لكوفيد-19، حيث يأتي هذا الإنجاز متزامناً مع

**MY
CARE™**

INFECTION
PREVENTION
ADVANCED
VERIFIED BY
DNV-GL



في مجال صيانة الحافلات الطائر يتسلم شهادة مواصفات بريطانية عالمية

حصلت هيئة الطرق والمواصلات على شهادة المطابقة للمواصفة البريطانية «BS EN 15341:2019» ذات الصلة بمؤشرات أداء الصيانة للحافلات، وذلك في إطار الدور الريادي الذي تلعبه الهيئة في استدامة الأصول والسلامة والاستدامة البيئية في ورش الصيانة.

جاء ذلك خلال إهداء معاليه شهادة المطابقة للمواصفة البريطانية، من قبل أحمد هاشم بهروزيان، المدير التنفيذي لمؤسسة المواصلات العامة، بحضور ناصر بو شهاب، المدير التنفيذي لقطاع الاستراتيجية والحوكمة المؤسسية، وعبد الله المازمي، مدير إدارة الصيانة والخدمات. من جانبه، قال أحمد هاشم بهروزيان: اتخذت الهيئة عدداً من الإجراءات أهلتنا لتحقيق هذا الإنجاز، حيث حللنا في المرحلة الأولى الفجوات في ممارسات الصيانة والخدمات، وفي المرحلة الثانية، عقدنا ورشة توعوية لـ 29 موظفاً من كادر إدارة الصيانة والخدمات تضمنت التعريف بالمواصفة وكيفية تطبيقها، وكذلك تأهيل وتدريب 20 موظفاً من المديرين والأخصائيين، والمهندسين مدققين داخليين على المواصفة، وقد اجتازوا الاختبارات

قال معالي مطر محمد الطائر، المدير العام ورئيس مجلس المديرين في هيئة الطرق والمواصلات: إن حصولنا على هذه الشهادة العالمية يؤكد حرص الهيئة على تجسيد الغاية الاستراتيجية الثامنة: «استدامة الأصول»، وإن تطوير منظومة الصيانة للحافلات يعد الركيزة الرئيسة في التهيئة الدائمة لهذه الوسيلة باعتبارها محورياً مهماً في حركة التنقل اليومي لمختلف شرائح المجتمع، مؤكداً أن الحفاظ على استدامة وسائل المواصلات العامة تحظى بأولوية قصوى في استراتيجيتنا بوصفنا ملتزمين بتحقيق رؤيتنا: «الريادة العالمية في التنقل السهل والمستدام»، وأن منحنا هذه الشهادة القيمة يفرض علينا الاستمرار في تطوير منظومة الصيانة لضمان مكانة الهيئة في هذا المجال عالمياً.

منها في الاستجابة الإعلامية لكورونا 7 جوائز من «ستيفي العالمية» الرائدة

المسار - مجدي أبوزيد:

فازت هيئة الطرق والمواصلات بسبع جوائز ضمن جائزة «ستيفي العالمية» الرائدة في مجال تقدير وتكريم الإنجازات في قطاع الأعمال للشركات والمؤسسات والخدمات المتميزة على مستوى العالم، وذلك في إطار تثمين جهودها النوعية التي تبذلها في المجالات ذات الصلة بعملها.

الابتكار في الخدمات عن مشروع التحول الرقمي في ترخيص السائقين الذي يهدف إلى إحداث نقلة نوعية في خدمة المتعاملين لخدمات ترخيص السائقين من خلال إعادة هندستها وتبسيطها وإتاحتها كاملة على القنوات الذكية للهيئة، والثانية عن فئة الحوكمة والمخاطر والامتثال عن نظام المسار الذكي المعني بأتمتة فحص السائقين على الطريق الذي يهدف إلى تحسين خدمة فحص الطريق للحصول على رخصة القيادة وتطوير منظومة نُقَد الأولى من نوعها على مستوى

وحصلت مؤسسة القطارات على أربع جوائز منها ذهبيتان إحداهما عن فئة أفضل برنامج للصحة والسلامة والبيئة في مترو وترام دبي ومسار 2020 على مستوى الشرق الأوسط وأفريقيا، والثانية عن فئة أفضل مؤسسة في مجال المواصلات، بينما نالت المؤسسة البرونزية عن فئة أفضل فريق خدمة المتعاملين على مستوى العالم، وأخرى عن فئة أفضل برنامج ابتكار تقني. وحصلت مؤسسة الترخيص على جائزتين فضيتين، إحداهما عن فئة

في المرحلة الرابعة فقد أنجزنا التدقيق النهائي من مقيّم خارجي معتمد لدى الهيئة، ثم منحنا الشركة البريطانية «British Standard Institute» شهادة المطابقة للمواصفة البريطانية «BS EN 15341:2019».

بنجاح وحصلوا على شهادات معتمدة، وفي المرحلة الثالثة أغلقنا جميع الفجوات ونفذنا المتطلبات حتى تطابقت مع متطلبات هذه المواصفة وذلك عبر تطوير إجراءات العمل وتطبيقها، وتنفيذ التدقيق الداخلي، أما



المرموقة، تؤكد جهودها لمواكبة القيادة الرشيدة وسعيها الحثيث إلى تنفيذ منظومة عمل تستجيب لاستدامة البيئة والصحة والسلامة، وأتمتة خدمات المتعاملين وضمان أمن الطريق تقنياً، فضلاً عن الاستجابة الإعلامية العالية لمختلف الظروف الطارئة ومنها «كوفيد - 19» مما يظهر إمكانية متطورة عبر انتهاز مرونة مؤسسية للحفاظ على وتيرة الأعمال والخدمات.

العالم من خلال أتمتة عملية الفحص، الأمر الذي رسّخ الممارسات المبتكرة الرامية إلى جعل إمارة دبي أذكى مدينة في العالم. وأضافت: إن الجائزة السابعة - وهي برونزية - كانت من نصيب إدارة التسويق والاتصال المؤسسي بقطاع خدمات الدعم الإداري المؤسسي، عن فئة أفضل استجابة إعلامية لتحديات انتشار «كوفيد - 19» على مواقع التواصل الاجتماعي، حيث تمكنت فرق التواصل الاجتماعي عبر صفحات الهيئة من تنظيم حملات مكثفة موجهة للمتعاملين خلال فترة العمل عن بُعد وفق البرنامج الوطني للتعليم، تُعنى بتحديثات وتغييرات مواعيد وسائل المواصلات العامة، والإجراءات الاحترازية المتبعة في مراكز إسعاد المتعاملين، والفحص الفني، والترويج للتطبيقات الذكية حلولاً بديلة لمنظومة التباعد الجسدي، إلى جانب توعية الجمهور بالوسائل الوقائية لمواجهة انتشار فيروس كورونا بالتوازي مع الحفاظ على وتيرة العمل في إمارة دبي، وهو ما أسفر خلال فترة العمل عن بُعد عن ارتفاع معدل زيارة صفحات الهيئة بواقع 115% للفيسبوك، و108% للموقع الإلكتروني، و50% على تويتر، و27% على إنستغرام. وأكدت الهيئة أن فوزها بهذه الفئات في جائزة ستيفي العالمية

إطلاق برنامج التدقيق على الأصول المؤسسية إلكترونياً

المسار - نشوان الطائي

أطلقت هيئة الطرق والمواصلات برنامج التدقيق الإلكتروني عن بعد الخاص بنظام إدارة الأصول المؤسسية، الذي يساهم في تعظيم الاستفادة من الأنظمة التقنية المتوفرة في الهيئة، وهو الأول من نوعه على مستوى العالم، وقد جرى تطويره من خلال إدارة تقنية المعلومات في الهيئة من خلال مواردها المتاحة.

في وقت واحد للرد على متطلبات التدقيق ضمن فترة زمنية محددة، وإنما يعتمد على إعداد القوائم التفقدية لعناصر نظام إدارة الأصول المؤسسي حسب متطلبات لمواصفة الدولية لإدارة الأصول (ISO55001) ونظام إدارة الأصول المؤسسي، وبحسب طبيعة عمل كل إدارة معنية بإدارة أصول الهيئة في المؤسسات التشغيلية وإدارات الدعم المؤسسي، ليكون الرد على المتطلبات ضمن فترة زمنية أطول بكثير من الفترة المحددة في التدقيق التقليدي.

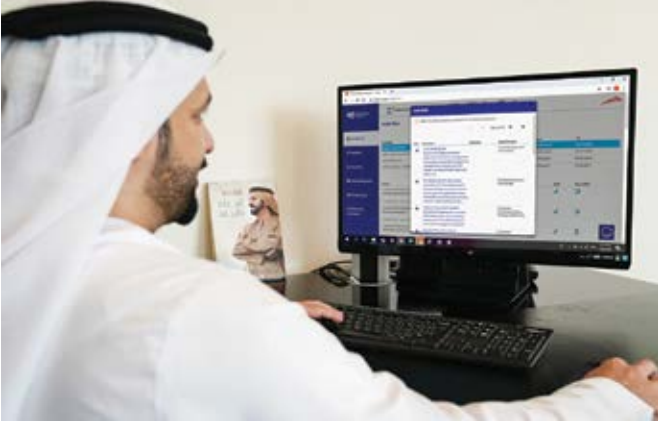
وأكد سعيد الرمسي مدير إدارة الأصول والممتلكات في قطاع الاستراتيجية والحوكمة المؤسسية في هيئة الطرق والمواصلات أن التدقيق عن بعد (eAudit) جاء في إطار مساعي الهيئة لإحداث تغيير في منهجية التدقيق من الطريقة التقليدية، التي تحدث من خلال الزيارات الميدانية والاجتماعات إلى الطريقة الإلكترونية بحيث يكون كل ذلك افتراضياً في برنامج التدقيق عن بعد. وقال الرمسي: من أبرز ما يميز برنامج التدقيق عن بعد الإدارة الفعالة للوقت والموارد بحيث لا ينشغل عدد من الموظفين

بالتعاون مع سيركو وشركة متخصصة تقدّم ملحوظ للمetro في الطباعة ثلاثية الأبعاد

حققت هيئة الطرق والمواصلات في دبي تقدماً ملحوظاً في تصنيع عدد من قطع الغيار والمواد المستخدمة في مترو دبي من خلال تقنية الطباعة ثلاثية الأبعاد وذلك أثناء العمل في الظروف الاستثنائية لجائحة كورونا، التي تمر بها دول العالم أجمع في الوقت الحالي.

كورونا وذلك من خلال تصنيع مشابك الربط للكمادات وأدوات ضغط الأزرار، كما ساهمت هذه التقنية بتوفير بعض قطع الغيار لمترو وترام دبي بوقت قياسي أقل بـ 90% من الوقت التقليدي وبكلفة تقل بنسبة أكثر من 50% من الكلفة الأصلية. وقال: إن استخدام تقنية الطباعة ثلاثية الأبعاد في تنفيذ عدد من المشاريع ستساعد على بلورة وسائل وأساليب مبتكرة تساهم بشكل فعال في تعزيز إمارة دبي أدنى مدينة في العالم.

وأكد المهندس محمد الأميري، مدير إدارة الصيانة بمؤسسة القطارات في هيئة الطرق والمواصلات أن الهيئة تحرص دائماً على الاستعانة بآخر ما توصلت إليه التقنيات الحديثة في مختلف مفاصل عملها ومنها تقنية الطباعة ثلاثية الأبعاد، التي تنسجم مع تطبيق استراتيجية دبي للطباعة ثلاثية الأبعاد. ونوّه الأميري إلى أن فرق الصيانة في الهيئة قدّمت الدعم لأفراد الخطوط الأمامية أثناء فترة التعقيم الوطني بسبب جائحة



■ **تجدر الإشارة إلى أن هذا البرنامج يمكنه احتساب مستوى نضج نظام إدارة الأصول سواء على مستوى عناصر نظام إدارة الأصول المؤسسي أو المؤسسات أو على مستوى الهيئة من خلال مصفوفة حساب الدرجات لمخرجات التدقيق.**

■ **يساهم برنامج التدقيق الإلكتروني في تعزيز استراتيجية الهيئة (معاملات بلا أوراق)، ويقلل من مسار الاعتمادات، بحيث تقتصر على اعتماد الخطة السنوية من خلال النظام، أما باقي الأنشطة فتكون بين المدقق ومنسقي الإدارات المعنية.**

كما يتسم التدقيق بالمرونة التقنية وسلسلة الاستخدام وسهولة إدارة عملية التدقيق وأشار الرمسي إلى أن هذا البرنامج يتيح للمستخدمين كذلك إصدار أنواع مختلفة من التقارير، التي تُمكن المستخدمين من متابعة جميع مراحل التدقيق من مرحلة التخطيط إلى مرحلة إغلاق التوصيات مثل تقارير حالات عدم المطابقة وحالة كل منها والإجراءات التصحيحية المرتبطة بها وتاريخ الإغلاق وما إلى ذلك، إضافة إلى التقرير النهائي للتدقيق.

وأضاف: يتيح البرنامج للمستخدمين تحميل الأدلة وإجراء المناقشات والاجتماعات الإلكترونية بما يشبه الوضع الحقيقي للتدقيق ضمن بيئة إلكترونية افتراضية، ويسهم التدقيق الإلكتروني في عملية توثيق شاملة للتدقيق لمساهمة جميع المستخدمين بالرد على متطلبات التدقيق،



وأضاف: إن تقنية الطباعة ثلاثية الأبعاد تتقدم بوتيرة متسارعة في جميع أنحاء العالم، وتعتزم الهيئة إحراز مرتبة ريادية في هذا النوع من التقنيات واستغلالها بالشكل الأمثل من خلال تبني أفضل الممارسات العالمية المتبعة في قطاع المواصلات العامة والبنى التحتية اللازمة لها. كما أشاد الأميري بالتعاون المستمر مع شركة سيركو، متعهد صيانة مترو دبي، في مجال الطباعة ثلاثية الأبعاد لاسيما فيما يتعلق بتصنيع المواد وقطع الغيار المطلوبة للمترو ولمختلف الأنظمة الخاصة به حيث طوّرت الشركة عدة نماذج وهي الأولى من نوعها في المنطقة لاستخدامات عدة منها في القطارات وأنظمة الاتصال ومكائن بيع التذاكر.

وأشار مدير إدارة الصيانة بمؤسسة القطارات إلى أن الهيئة وسيركو تتعاونان مع إحدى الشركات المتخصصة شريكا تقنيا في هذا المجال بموجب مذكرة تفاهم بين الطرفين حيث لعبت هذه الشركة دورا حيويا في تقديم الدعم المطلوب لصناعة الأجزاء المطلوبة من خلال الطباعة ثلاثية الأبعاد بفضل ما

تمتلكه هذه الشركة من خبرة في هذا المجال. وتهدف الهيئة من خلال الاستعانة بالتقنيات المتطورة للطباعة ثلاثية الأبعاد إلى تعزيز الأعمال، التي تقوم بها فرق الصيانة وإطالة العمر الافتراضي للأصول.

تقديم خدمة رفع القوارب واليخوت للجمهور

المسار - نشوان الطائي:

أطلقت هيئة الطرق والمواصلات في دبي خدمة (رفع القوارب واليخوت) للجمهور من مختلف شرائح المجتمع في الإمارة وذلك من خلال الحوض الجاف في ورشة القرهود للصيانة التابعة للهيئة.

تسعى الهيئة دائماً إلى إطلاق مبادرات نوعية تهدف إلى إسعاد أفراد المجتمع بمختلف شرائحه، وذلك من خلال تقديم خدمات متميزة وذات جودة عالية.

وأشار الهاشمي إلى الموقع الاستراتيجي للورشة البحرية في القرهود في منتصف خور دبي، الذي يسهل الوصول إليها من قبل أصحاب القوارب واليخوت سواء من جهة القناة المائية أو من جهة الخور والاستفادة من الخدمة بأسعار منافسة.

وأوضح محمد أبو بكر الهاشمي، مدير إدارة النقل البحري بمؤسسة المواصلات العامة في هيئة الطرق والمواصلات أن خدمات الحوض الجاف في ورشة القرهود للصيانة تشمل رفع وتنزيل القوارب، إضافة الى توفير ساحات خارجية لأعمال الصيانة مزودة بإمدادات الطاقة والمياه، وهذه الخدمات تُقدَّم للقوارب واليخوت، التي يصل طولها حتى (20) متراً، وأوقات العمل في الورشة هي: السبت إلى الخميس من الساعة 8:00 صباحاً - 5:00 مساءً لأعمال الصيانة ومن الساعة 9:00 صباحاً - 4:00 مساءً لأعمال رفع وتنزيل القوارب.



هذه الخدمة موجهة للأفراد من أصحاب القوارب واليخوت وكذلك إلى الشركات السياحية، التي تمتلك قوارب ويخوتاً وتنوي صيانتها واستدامتها لتقديم أفضل الخدمات لمتعاملينا. ونوه الهاشمي إلى أن الهيئة تقدم خدمة الرفع والتنزيل والساحات الخارجية فقط ولا تقدّم خدمة الصيانة وعلى أصحاب القوارب واليخوت اصطحاب شركة الصيانة، التي يريدونها مما يوفر مرونة في تقديم الخدمة.

المُرخصة في دبي ولسنتين

إعفاء المركبات الكهربائية من تعرفه المواقع

أطلقت هيئة الطرق والمواصلات مبادرة تعفي المركبات الكهربائية المُرخصة من قبلها في إمارة دبي من دفع تعرفه المواقع العامة لمدة عامين بدءاً من أول يوليو الماضي، وذلك في إطار تعزيز استراتيجية دبي للتنقل الأخضر عبر التشجيع على استخدام هذه النوعية من المركبات.

والمواصلات في دبي، سوف تستفيد من هذه المبادرة، وأن هذا الإعفاء لا يسري على أية مركبات كهربائية غير مُرخصة أو مسجلة في دبي، وأن آلية التعرف إلى المركبات المستهدفة يكون بشكل تلقائي، بإدخال رقم لوحة المركبة عند التدقيق المروري من جانب مفتشي رقابة المواقع للتأكد من دفع التعرفة من عدمها، ثم يظهر للمفتش المركبة المعفاة من التعرفة عبر الربط التقني بين أنظمة المواقع وأنظمة الترخيص في الهيئة.

وقالت المهندسة ميثاء بن عدي، المدير التنفيذي لمؤسسة المرور والطرق بالهيئة: تأتي هذه المبادرة استكمالاً لمبادرة سابقة عام 2018 بتميز عدد من المواقع الموزعة على أماكن متفرقة بدبي وتخصيصها للمركبات الكهربائية فقط، موضحة أن هذه المبادرة تدعم العمل على زيادة جودة الهواء والحد من انبعاثات الكربون وتعزيز مفهوم الاستدامة، إلى جانب تحفيز الجمهور على اقتناء هذه المركبات، وأن 1803 مركبات كهربائية مُرخصة من هيئة الطرق

مقطورة وجبات غذائية لسائقي الحافلات في (العوير)

دشنت هيئة الطرق والمواصلات في دبي مقطورة الوجبات بمحطة العوير لإيواء الحافلات وذلك لتوفير الوجبات الغذائية لسائقي الحافلات العامة والعاملين في المحطة من موظفين وفنيين حرصاً منها على المساهمة في إسعادهم من خلال توفير احتياجاتهم الأساسية بمقار عملهم لتفادي الجهد والعناء وهدر الوقت في الذهاب خارج المحطة للبحث عن وجبات غذائية، وسعيًا منها لتمكينهم من أداء أعمالهم على أكمل وجه.

يعزز أولويات الهيئة لإسعاد المتعاملين ويسهم في تحقيق رؤيتها في: «الريادة العالمية في التنقل السهل والمستدام».



وأفاد عبد الله إبراهيم المير، مدير إدارة شؤون السائقين بمؤسسة المواصلات العامة في هيئة الطرق والمواصلات أنه حرصاً من الهيئة على انتقاء واختيار أفضل مركبات الوجبات الغذائية للسائقين، فقد وضعت معايير واشترطات فنية بهذا الخصوص وفقاً لأفضل الممارسات العالمية وبما يتماشى مع معايير بلدية دبي وهيئة الصحة في الإمارة لضمان الحفاظ على صحة وسلامة السائقين والعاملين حيث أخذنا بالاعتبار جودة ونوعية الوجبات الغذائية، التي تتناسب وأذواق مختلف جنسيات السائقين وتوفير الأكلات المفضلة إليهم وبما تتناسب مع قدراتهم الشرائية إضافة إلى توفير الخدمة على مدار الساعة خلال (3) ورديات نظراً لطبيعة عملهم.

وأضاف المير: كان افتتاح مقطورة الوجبات بمحطة العوير لإيواء الحافلات مرحلة أولى على أن يكون تطبيق الفكرة على المحطات الأخرى بعد نجاح التجربة وذلك لتعميم الاستفادة على جميع السائقين والعاملين بالمحطات لتمكينهم من أداء مهامهم على أكمل وجه وبما

وأضافت: إن سريان الإعفاء بدأ من شهر يوليو الماضي مع مراعاة التزام سائقي المركبات بضوابط وشروط المواقف العامة مثل عدم استخدام المواقف المخصصة أو المحجوزة لفئات معينة دون تصريح بذلك.



تأتي المبادرة تماشياً مع استراتيجية دبي الذكية وبما يحقق إسعاد المتعاملين.

لن يكون هناك أي حاجة لمراجعة الهيئة من قبل مَلَك المركبات للحصول على الإعفاء المذكور، لأن أي مركبات المصنفة مرورياً مركبات كهربائية ستكون معفاة بشكل تلقائي من دفع تعرفه المواقف، ويكون التعرف إليها بشكل ذكي عبر الأنظمة الذكية المتبعة في عمليات الرقابة والتفتيش على المواقف العامة.

بمعدل رضا 5/4.7

84 ألف رحلة عبر «حافلة تحت الطلب»

المسار - مجدي أبوزيد:

نفذت هيئة الطرق والمواصلات 84 ألفاً و9 رحلات عبر خدمة «حافلة تحت الطلب»، منذ إطلاقها فبراير الماضي حتى سبتمبر الماضي، وذلك بالتعاون مع المشغل شركة «يونايتد ترانس»، حيث كان إطلاق الخدمة في منطقتي البرشاء «1»، ومدينة دبي للإنترنت، وبلغ معدل تقييم الخدمة من قبل الجمهور إلى 4.7 من إجمالي 5 نقاط، وانطلقت المرحلة الثانية شهر أكتوبر الماضي بعد نجاح المرحلة الأولى رغم تحديات فيروس كورونا.

«bus on demand» موضحاً أن الخدمة جرى توجيهها للمناطق الحيوية والمهمة التي تحظى باهتمام الجمهور. وأضاف: إن من مزايا خدمة «حافلة تحت الطلب» أنها ذات مسار مرّن يجعلها أكثر ملاءمة لبعض فئات المتعاملين، فضلاً عن خفض النفقات التشغيلية، وتقليل وقت انتظار المستخدمين، وخفض الكيلومترات، وتقليل رحلات المركبات الخاصة في المناطق المعنية، مما يساهم في الحد من الانبعاثات الكربونية، إلى جانب تحسين التكامل مع خدمات النقل الجماعي، وتعزيز النقل بوسائل الميل الأول والأخير عبر حافلات عالية الجودة.

وأوضح شاكري، أنه جرى إنشاء 4 آلاف حساب على التطبيق الذكي «bus on demand»، وأن الهيئة عملت خلال الفترات التجريبية

وقال عادل شاكري، مدير إدارة تطوير وتخطيط الأعمال بمؤسسة المواصلات العامة في الهيئة: تُعد خدمة «حافلة تحت الطلب» إحدى وسائل النقل القائمة على مبدأ الميل الأول والأخير، عن طريق تشغيل حافلات صغيرة للعمل في مناطق محددة باستخدام تطبيق

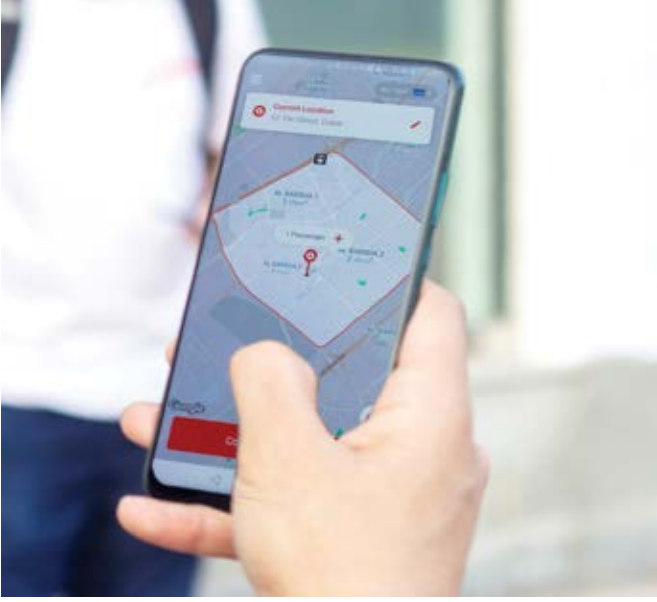
وصول عدد الرحلات إلى 84 ألفاً و9 رحلات عبر تشغيل 5 حافلات «مرسيدس سبرنتر» خلال الفترة من فبراير الماضي حتى سبتمبر الماضي، يؤكد فاعلية وأهمية الخدمة رغم الأجواء التي فرضتها تداعيات فيروس كورونا.

بهدف تحسين تنقل المتعاملين تعزيز «سهيل» بإعادة شحن نول

حدثت هيئة الطرق والمواصلات تطبيق سهيل عبر تدعيمه بخدمة إعادة شحن بطاقة نول، وذلك في إطار جهودها في تسخير مختلف التقنيات لجعل خدماتها تسير بيسر وسهولة، مما يعزز إسعاد المتعاملين خلال استخدام وسائل النقل الجماعي.

المعالم القريبة، وخاصة شبكة النقل العام التي توفر إمكانية تتبع حركة الحافلات العامة، والتغذية الأخبارية من خلال الربط مع مواقع الهيئة في تويتر وفيسبوك لمعرفة آخر أخبار الهيئة، فضلاً عن مؤشر السعادة الذي يقيس سعادة المتعامل في استخدامه للتطبيق، وكذلك خدمة لوحة المغادرة التي تبين موعد انطلاق الحافلات القريبة من موقع المتعامل وغيرها من الميزات. وأشار إلى أن تطبيق سهيل تمكن من إنجاز مليونين و608 آلاف و592 تخطيط رحلة تنقل بوسائل النقل الجماعي، مع تحميله بمعدل

وأكد أحمد محبوب، مدير الإدارة التنفيذي لإدارة الخدمات الذكية بقطاع خدمات الدعم التقني في الهيئة، أن شحن بطاقة نول متوفر على تطبيق «هيئة الطرق والمواصلات» والموقع الإلكتروني للهيئة، إلا أن دعم تطبيق سهيل بخدمة إعادة شحن بطاقة نول، يهدف إلى توسيع الخدمات على التطبيق ليكون منصة ذكية شاملة تساعد مستخدمي المواصلات العامة خلال رحلات التنقل عبر قناة واحدة، موضحاً أن تطبيق سهيل سبق تزويده بعدد من الخدمات، منها الخريطة الحية والمعنية بتوفير حركة المرور والعثور على



الخدمة تعزز نظام التنقل عبر الميل الأول والأخير

المرحلة الحالية تتضمن توفير حافلات أصغر حجماً وأكثر سهولة في الحركة بالشوارع الضيقة لتعزيز القدرة على الوصول للمتعاملين في أي موقع.

السابقة على إدخال البيانات الجغرافية لمناطق البرشاء «1»، ومدينة دبي للإنترنت ليتمكن سكان هذه المناطق والعاملون بها من تحديد نقاط وجودهم وتتبع تحرك الحافلة حتى وصولها إلى أماكنهم، مشيراً إلى إطلاق المرحلة الثانية من الخدمة خلال شهر سبتمبر الماضي بعد نجاح المرحلة الأولى رغم أجواء «كوفيد - 19» لتغطية عدد من المناطق في دبي مثل المدينة العالمية، وذا جرينز، وواحة دبي للسيليكون مع مراعاة الظروف الاستثنائية السائدة حالياً.

التطبيق أنجز مليونين و608 آلاف تخطيط رحلة منذ إنطلاقه

625 ألفاً و404 مرة، وذلك منذ إنطلاقه في مارس 2017 وحتى الآن، وأن التطبيق جاء تلبية لاحتياجات مستخدمي المواصلات العامة في إمارة دبي حيث يتضمن جميع المعلومات عن التنقل في الإمارة، ما يضمن ارتفاع معدلات الرضا لدى مستخدميه.

وأضاف محبوب: إن تطبيق سهيل يتميز بتوفير معلومات عن مواعيد رحلات التنقل، وخيارات التكلفة، وإشعارات مواعيد الإقلاع، وعرض الرصيد المتوفر في حسابات نول وسالك، ومستجدات الحركة المرورية مع تحديد المسارات الأفضل للوصول المتعامل إلى وجهته، فضلاً عن التفاعل من خلال الدردشة الحية للاستفسارات العامة، والشكاوى، والمفقودات، والاقتراحات، وعدم الحاجة لتخطيط الرحلات المتكررة نتيجة حفظ التطبيق للرحلات الاعتيادية، وغيرها من المزايا التي جعلت التطبيق الأفضل لجميع الشرائح خلال تنقلاتهم اليومية.



عودة عمل الحافلات بين دبي والشارقة

المسار - نشوان الطائي:

استأنفت هيئة الطرق والمواصلات في إمارة دبي، وبالتعاون والتنسيق مع هيئة الطرق والمواصلات في إمارة الشارقة، تشغيل ثلاثة خطوط للحافلات عبر المدن لنقل الركاب بين الإمارتين.



وأوضح عادل شاكري، مدير إدارة التخطيط وتطوير الأعمال بمؤسسة المواصلات العامة في هيئة الطرق والمواصلات أن الخطوط الثلاثة هي: (E303)، وتنطلق حافلات هذا الخط من محطة مترو الاتحاد في دبي لتصل إلى محطة حافلات الجبل في الشارقة، والثاني هو الخط (E307A) وتنطلق حافلات هذا الخط من محطة مترو أبو هيل في دبي لتصل كذلك إلى محطة حافلات الجبل في الشارقة، أما الخط الثالث، فهو (E315) وتنطلق حافلات هذا الخط من محطة مترو اتصالات في دبي لتصل إلى محطة حافلات مويلح في الشارقة.

وقال شاكري: تؤدي هذه الخطوط الثلاثة دوراً مهماً ومحورياً في تكامل النقل الجماعي بين إمارتي دبي والشارقة وذلك لأن هذه الخطوط تمثل نقاطاً انتقالية للركاب العائدين إلى الشارقة حيث تنطلق من محطات المترو الثلاث في دبي (الاتحاد، وأبو هيل، واتصالات) في دبي الأمر الذي يجعل تنقل الركاب بين الإمارتين، سهلاً وسريعاً لا سيما للركاب القاطنين في إمارة الشارقة ويعملون في إمارة دبي.

وأكد مدير إدارة التخطيط وتطوير الأعمال بمؤسسة المواصلات العامة في هيئة الطرق والمواصلات في دبي أن الهيئة تحرص على تطبيق جميع الإجراءات الاحترازية اللازمة لمواجهة انتشار فيروس كورونا، وتطلب من جميع ركاب الحافلات العامة داخل إمارة دبي وركاب الحافلات عبر المدن الالتزام بالإجراءات الاحترازية المطلوبة



البدء بتسع محطات تنتهي أواخر العام الجاري 151 شاشة ذكية تحدث مواعيد الحافلات فوراً

المسار - مجدي أبوزيد:

استكملت هيئة الطرق والمواصلات المرحلة الأولى من تركيب الجيل الجديد من الشاشات الذكية في محطات الحافلات العامة، الهادفة إلى توفير معلومات فورية محدثة عن مواعيد الحافلات، وذلك في إطار حرصها على إسعاد الناس، وتجسيدياً للغاية الاستراتيجية الأولى «دبي الذكية».

للمعلومات الخاصة بهذا الشأن، ويوفر الجهد والوقت على مرتادي الحافلات، ويجنبهم الانتظار خلال تخطيط رحلاتهم في حال وجود أي تغييرات طارئة أو إعادة جدولة الرحلات. وأضاف: هذا الجيل الجديد من الشاشات يعمل بالطاقة الشمسية في إطار توجهات قيادتنا الرشيدة لاعتماد الطاقة النظيفة والبديلة في

وقال خالد العوضي، مدير إدارة أنظمة المواصلات في مؤسسة المواصلات العامة بالهيئة: بدأنا بتركيب 151 شاشة ذكية في عدة محطات للحافلات العامة في إمارة دبي منها 9 محطات خلال العام الجاري 2020، مما يساعد مستخدمي المواصلات العامة على الاطلاع أولاً بأول على مواعيد الحافلات عبر تحديثات فورية

لإسعادهم وتوفير سبل الراحة لهم مشروع سكني لـ 3000 من سائقي الحافلات

المسار - نشوان الطائي:

اعتمدت هيئة الطرق والمواصلات في دبي مشروع توفير سكن لعدد (3,000) من سائقي الحافلات العامة في دبي، ممن تنطبق عليهم اشتراطات التسكين المعتمدة لدى الهيئة. وذلك للمساهمة في إسعادهم وتوفير سبل الراحة لهم وتحقيق الاستدامة الصحية وبما يضمن الاستمرارية في تحقيق الكفاءة التشغيلية في قطاع النقل بالحافلات.

وسيخضع هذا المشروع السكني للإشراف المباشر من قبل الهيئة استناداً إلى المعايير والاشتراطات المعتمدة في دبي.

وقال عبد الله إبراهيم المير، مدير إدارة شؤون السائقين بمؤسسة المواصلات العامة في هيئة الطرق والمواصلات: تولي الهيئة اهتماماً بالغاً بتوفير بيئة مريحة ومتكاملة للسائقين وذلك من خلال توفير سكن ملائم وبالقرب من مقر عملهم بما يضمن توفير وقت كاف لهم يمكن استغلاله للراحة البدنية أو القيام ببعض الأنشطة الرياضية أو قضاء بعض الأمور الخاصة الأمر الذي يساهم في إسعادهم ويعزز قدرتهم العملية وأدائهم

المهني وبالتالي تحسين نتائج كفاءة العملية التشغيلية. وأضاف المير: تسعى الهيئة إلى تلبية الاحتياجات السكنية للسائقين بما يضمن لهم مزيداً من سبل الراحة ويمنحهم العيش في بيئة اجتماعية مريحة، كما ستقدم في هذا المشروع أفضل الحلول السكنية المتاحة من خلال توفير المرافق اللازمة ومتطلبات الرعاية الصحية وغيرها من ضروريات الحياة اليومية بمواقع استراتيجية بالقرب من محطات إيواء الحافلات بمنطقة القصيص والخوانيج والعويرة والروية لتسهيل عملية التنقل والوصول إلى مقر العمل بوقت وجيز.

لاتساعدها بالراحة والخصوصية والرسوم المُنيسرة تحديات كورونا تعزز الإقبال على (الأيدي الأمينة)

المسار - غصون طالب:

أكدت مؤسسة تاكسي دبي أن خدمة «الأيدي الأمينة» شهدت إقبالاً جيداً من قبل المتعاملين رغم الأجواء التي يعيشها العالم والدولة جراء تداعيات «كوفيد - 19»، وذلك لما تتميز به من خصوصية وراحة وأمان في التنقل لفئات الأطفال وكبار المواطنين والمقيمين والسيدات وطلبة المدارس.

بين نقل السيدات، والأطفال، والطلاب، وكبار المواطنين والمقيمين، وأصحاب الهمم، على شكل تعاقدى سواء كان أسبوعياً، أو شهرياً، أو سنوياً مع إمكانية اختيار السائق الخاص المفضل لدى المتعامل من سائقي وسائقات المؤسسة، فضلاً عن إمكانية الاستعانة بالسائق القائم على الخدمة من قبل المتعامل دون تغيير طوال فترة التعاقد. وأضاف: تتوفر الخدمة على مركبات أجرة تاكسي دبي، ومركبات أخرى حديثة وفخمة من نوع تسلا، وإنفينيتي ولكزس، ضمن رسوم خدمة تنافسية متاحة لجميع الفئات حيث تبدأ التعرفة بقيمة 25 درهماً بمجرد تشغيل العداد، وتحتسب قيمة درهم و86 فلساً عن كل

وقال مروان الزرعوني، مدير إدارة التشغيل والشؤون التجارية في مؤسسة تاكسي دبي: إن خدمة «الأيدي الأمينة» دُشنت سنة 2011 ، بهدف توفير الخصوصية والراحة التي يحتاج إليها المتعاملون في تنقلاتهم، ونتيجة لهذه المزايا فقد شهدت الخدمة إقبالاً بالرغم من أجواء انتشار فيروس كورونا خاصة أننا نحرص على توفير جميع الإجراءات الاحترازية والوقائية سواء من ناحية تعقيم المركبة أو من جانب السائق والسائقة بما يضمن الحفاظ على سلامة المتعاملين، الأمر الذي أعطى ثقة كبيرة في الاستفادة من هذه الخدمة، موضحاً أن المؤسسة أبرمت 400 عقد للخدمة خلال عام 2019، تراوحت ما



حرصاً من الهيئة على اختيار أفضل المباني السكنية للسائقين، فقد وضعت معايير واشتراطات فنية بهذا الخصوص وفقاً لأفضل الممارسات العالمية حيث أخذ بالاعتبار أن تضم المباني السكنية جميع المرافق الاجتماعية الضرورية إضافة إلى وجود ملاعب وأجهزة رياضية بما يحفزهم على ممارسة الرياضة والحفاظ على لياقتهم البدنية الصحية لتمكينهم من أداء مهامهم على أكمل وجه وبما يعزز أولويات الهيئة لإسعاد المتعاملين ويسهم في تحقيق رؤيتها.

تسعى مؤسسة تاكسي دبي دائماً إلى تحقيق الريادة في خدمات نقل آمنة، وموثوق بها، وذكية، عبر اتباع أفضل المعايير في جعل خدماتها تتسم بالمتعة والراحة في التنقل، والالتزام بجميع القوانين والتشريعات لترسيخ مكانتها في هذا المجال.

كيلومتر، وتتوفر خصومات حسب مدة العقد المبرم، ويمكن طلب الخدمة عن طريق الاتصال بمركز خدمة المتعاملين التابع للمؤسسة على الرقم 80088088 ، أو من خلال الموقع الإلكتروني www.dubaitaxi.ae ، فضلاً عن توفرها في مطارات دبي على مدار 24 ساعة.



استمرار عمليات التعقيم

تواصل مختلف الإدارات المعنية في هيئة الطرق والمواصلات بدبي، تطبيق الإجراءات الاحترازية، التي بدأتها فترة التعقيم الوطني في إمارة دبي، تماشياً مع توجيهات الحكومة، لتوفير أعلى معايير الحفاظ على صحة وسلامة الموظفين والمتعاملين، وأفراد المجتمع.

المواد المطهرة والمنظفة، إضافة إلى استخدام أفضل التقنيات الحديثة بالتعقيم وبالمواد الصحية الصديقة للبيئة والأمنة. وأضاف: اتخذت إدارة الخدمات الإدارية سلسلة من الإجراءات والتدابير الصحية والوقائية، لضمان النظافة المكثفة والتعقيم، لتطهير المركبات التي تملكها الهيئة والمركبات المستأجرة، التي يستخدمها أكثر من شخص من الموظفين، من أي نوع من الفيروسات والملوثات بشكل شبه يومي، ومازالت الحملة مستمرة حتى إشعار آخر، وذلك بالتنسيق مع شركة أبناء الفطيم (هيرتز) لتأجير المركبات، فيما يخص المركبات المستأجرة.

وأكد السيد نبيل آلي علي، مدير إدارة الخدمات الإدارية، في قطاع خدمات الدعم الإداري في الهيئة أن سلامة وصحة الموظفين تأتي على رأس أولوياتنا وتنفذ بصورة دورية ووفق الحاجة عملية تعقيم وتطهير المركبات التابعة للهيئة المستخدمة من قبل الموظفين بنظام التشارك في المواقع التابعة للهيئة، وذلك وفق مراحل معتمدة، تبدأ من إعداد وتعبئة المعقمات المعتمدة صحياً وصولاً إلى مسح المركبة من الخارج، وتعقيمها بالتركيز على الأماكن التي يكثر فيها اللمس بالأيدي مثل مقابض أبواب المركبات، ثم البدء بعملية التعقيم الداخلي، والتركيز على المقود ومقابض المقاعد، باستخدام





■ حرصاً على الصحة العامة للطعم الميداني من مستخدمي المركبات المؤجرة والمملوكة للهيئة، تنفذ الإدارة عمليات تعقيم لكل الأسطح التي يتكرر استخدامها بشكل يومي، ومنها السيارات التي تستخدم من قبل أكثر من موظف، التي تكون معرضة لنقل العدوى بين الموظفين من مستخدمي المركبات. ■ من باب حرص الهيئة على سلامة الموظفين من مستخدمي المركبات، تعاقدت مع أفضل الشركات المتخصصة بعمليات التعقيم، التي تتبع أفضل الممارسات والإجراءات، للتأكد من تعقيم المركبات على أفضل المستويات.

■ تؤخذ العينات والمسحات بشكل عشوائي من المركبات المعقمة كل 10 أيام خاصة من الأماكن التي يكثر فيها اللمس بالأيدي مثل مقابض أبواب المركبات والمقود ومقابض المقاعد للتأكد من نتائج التعقيم والقضاء على الملوثات.

وتشمل عمليات التعقيم الدورية للمركبات التي تملكها الهيئة والمركبات المستأجرة 200 مركبة من المركبات التي يعمل عليها الموظفون بنظام التشارك، وتنفذ العمليات في عدة مواقع، منها: المحيطة، والراشدية، والمبنى الرئيس، ومبنى المرموم، وسيف العرب، ولهباب، والخوانيج. وبلغ عدد حملات التعقيم العميق 6 حملات، بينما شهدت عمليات التعقيم اليومية، تعقيم كل المركبات بعد كل استخدام بشكل يومي، وبمعدل 14 ساعة أسبوعياً. وتنسق إدارة الخدمات الإدارية وتشرف على عمليات التعقيم والتطهير التي تجريها الشركة المزودة للخدمة التي تحتاج بعد كل بلاغ وبشكل متواصل إلى تعقيم شامل وتطهير وتنظيف عميق بمواد وأدوات وأساليب تعقيم خاصة وفق المعايير العالمية وتوصيات الجهات الصحية بما يساهم في تحقيق أعلى معايير الصحة والسلامة العامة.



مشاركة القرية احتفالاتها باليوبيل الفضي استئناف خدمة حافلات القرية العالمية والعبارات الكهربائية

المسار - نشوان الطائي:

استأنفت هيئة الطرق والمواصلات في دبي تشغيل خدمة الخطوط الأربعة للحافلات الناقلة لضيوف القرية العالمية في موسمها الجديد 2020 - 2021، الذي تحتفل به الوجهة العالمية الرائدة بذكرى اليوبيل الفضي، والرحلات السياحية على متن العبارات الكهربائية داخل الوجهة وذلك بالتزامن مع انطلاق الموسم الخامس والعشرين اعتباراً من يوم الأحد الموافق 25 أكتوبر الجاري.

القرية العالمية وبالعكس الحافلات الفاخرة من نوع فولفو بدلا من الحافلات العادية هذه المرة حيث تمتاز هذه الحافلات بتوفير الراحة التامة والرفاهية للركاب والأمان العالي مما يُضفي على رحلة التنقل من وإلى القرية العالمية المزيد من المتعة وقضاء أسعد الأوقات خلال الموسم السياحي الجديد بين الأفراد والعائلات. وعن التنقل بالعبارات في القرية العالمية، قال بهروزيان: اعتمدنا كذلك خطة تشغيل (3) عبارات تعمل بالطاقة الكهربائية لخدمة ضيوف القرية العالمية للموسم الحالي حيث لاقت هذه الخدمة إقبالا كبيرا طوال المواسم الـ 10 الماضية للقرية.

وقال أحمد هاشم بهروزيان، المدير التنفيذي لمؤسسة المواصلات العامة في هيئة الطرق والمواصلات: نراعي التطبيق الأمثل للإجراءات الصحية الاحترازية على متن الحافلات وفي المحطات لتفادي انتشار الإصابة بفيروس كورونا بين الركاب والسائقين والعاملين في المحطات، مشيراً إلى أن الخطوط الأربعة للحافلات هي: الخط (102) المنطلق من محطة مترو الراشدية والخط (103) المنطلق من محطة مترو الاتحاد والخط (104) المنطلق من محطة حافلات الغبيبة والخط (106) المنطق من محطة مترو مول الإمارات. وأضاف بهروزيان: نستخدم في نقل الركاب من المحطات المذكورة إلى



تسعى الهيئة دائماً إلى توفير خدمة العبّرة مع انطلاق فعاليات القرية العالمية كل عام خاصة مع وجود الإقبال الواسع على استخدامها من قبل الجمهور، وهو ما يسهم في تنشيط الحركة السياحية في القرية العالمية ويمنح الضيوف خدمة متميزة في استخدام عبّرات تعمل في مجال الطاقة المتجددة وهو ما انعكس على راحة الجمهور سواء من المقيمين أو الزائرين.



تلعّب القرية العالمية دوراً حيويّاً في الحركة السياحية في إمارة دبي

أوقات ممتعة مع الفعاليات والأنشطة والبرامج والألعاب الترفيهية المتنوّعة برفقة الأصدقاء وأفراد العائلات كباراً وصغاراً. ومن جهته، قال بدر أنوهي، الرئيس التنفيذي للقرية العالمية: وضعنا اللّمسات الأخيرة نحو انطلاق موسم اليوبيل الفضي للقرية العالمية، واضعين راحة وسلامة ضيوفنا وجميع العاملين معنا على رأس أولياتنا، لنقدّم للجميع موسماً استثنائياً بكلّ المعايير، فخورين بشراكتنا الاستراتيجية مع هيئة الطرق والمواصلات المستمرة خلال جميع مواسمنا، التي تركز على أحد أهم نقاط التفاعل مع الضيوف من ناحية الوصول إلى الوجهة. وأضاف: نحن على ثقة بكفاءة الخدمات التي تقدمها الهيئة لضيوفنا بما يضمن راحتهم وتنقلهم بكل سهولة للوصول إلى القرية العالمية ومغادرتها.

وهنّئ المدير التنفيذي لمؤسسة المواصلات العامة في هيئة الطرق والمواصلات إدارة القرية العالمية وجميع موظفيها والعاملين فيها بمناسبة اليوبيل الفضي بمرور (25) عاماً على انطلاق الوجهة، مشيداً في الوقت نفسه بالشراكة القائمة بين هيئة الطرق والمواصلات والقرية العالمية لخدمة ضيوفها في الموسم السياحي لإمارة دبي. وأكد بهروزيان أن القرية العالمية تؤدي دوراً حيويّاً في الحركة السياحية في إمارة دبي وذلك من خلال استقطاب أعداد كبيرة من سكان الدولة والزائرين والسائحين القادمين إليها من مختلف بلدان العالم لقضاء



عمم ثقافة الإدارة الحديثة والمرونة المؤسسية «أسبوع المرونة المؤسسية» ينشر ثقافتها بين الموظفين

المسار - محمد المنجي، وأبو بكر الشيزاوي:

أكد معالي مطر محمد الطاير المدير العام ورئيس مجلس المديرين في هيئة الطرق والمواصلات، أن المتغيرات المتسارعة التي يشهدها العالم، والتحديات على اختلاف أنواعها، وتحديداً تلك التي أفرزتها جائحة كورونا، فرضت على الحكومات والمؤسسات حول العالم، تبني مناهج إدارية جديدة تمكنها من مواكبة هذه المتغيرات لضمان تحقيق مستهدفات الأداء، واستمرارية أعمالها بصورة طبيعية في حالات الطوارئ، كما أكد أن نهج المرونة المؤسسية يعد أحد أهم المناهج الجديدة التي ستزداد أهميتها خلال المرحلة المقبلة.

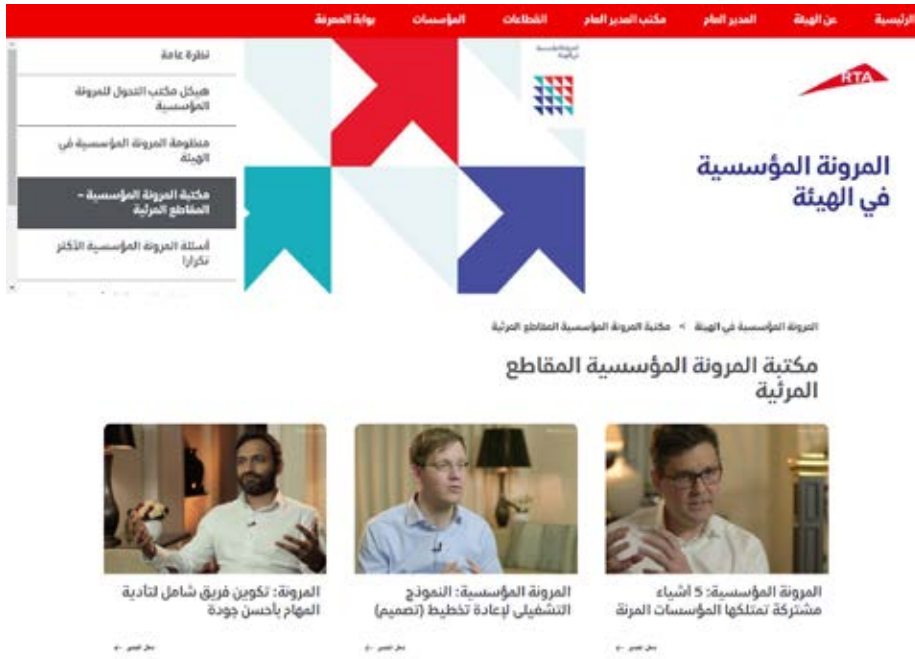
التكيف السريع

وقال الطاير: تبنت هيئة الطرق والمواصلات منذ تأسيسها أسلوب الإدارة الحديثة، وإطاراً تشغيلياً مرناً في جميع أعمالها، وبرز ذلك في هيكلها التنظيمي الذي فصل التشريع عن التنفيذ، وعزز نهج الحوكمة المؤسسية، وكذلك وضع خطة استراتيجية متكاملة للطرق والنقل، ونموذج للتنبؤ بالحركة المستقبلية ومنهجية لإدارة المخاطر والفرص، إلى جانب مواكبة الهيئة خلال سنواتها الماضية للمتغيرات، والتوجهات الحكومية مثل التحول نحو المدينة الذكية، والتنقل الذكي الذي يقوم على المركبات ذاتية القيادة وسرعة ترجمتها في آلية عمل

جاء ذلك خلال مشاركته في المنتدى الافتراضي لأسبوع المرونة المؤسسية الذي نظّمته الهيئة، بحضور الدكتور هزاع النعيمي المنسق العام لبرنامج دبي للتميز الحكومي، والمديرين التنفيذيين ومديري الإدارات في الهيئة.

ويأتي تنظيم أسبوع المرونة المؤسسية انطلاقاً من حرص الهيئة على ترسيخ ثقافة التميز والريادة ومواصلة التعلم المستمر وتبني أفضل الممارسات الإدارية وأكثرها فعالية على النحو الذي يعزز قدرتها على التأقلم والتكيف مع المستجدات والمتغيرات ضمن اختصاصات الهيئة، بما يضمن استدامة النتائج.





■ **الطائر: المتغيرات العالمية المتسارعة تفرض تبني نهج إداري يواكب التحديات وتطلعات المستقبل**

■ **النعمي: برنامج دبي للتميز الحكومي مكن الجهات الحكومية من مواجهة الأزمات**

مأسسة المرونة

وقال: تعزيزاً لنجاحات الهيئة السابقة، اعتمدنا عام 2019، مأسسة المرونة المؤسسية في مختلف الأعمال التي نفذها، وفي الربع الأخير من العام الماضي بدأنا تطبيق مشروع المرونة المؤسسية، بناء على أفضل الممارسات العالمية، بالتعاون مع شركات عالمية في المجال، وأسسنا مكتب التحول للمرونة المؤسسية، وستتشكل فرق للمرونة في جميع القطاعات والمؤسسات، مؤكداً أن هيئة الطرق والمواصلات هي أول جهة حكومية على مستوى المنطقة، تستثمر عملية التغيير في هيكل مؤسسي قادر على العمل المنظم لترسيخ المرونة مفهوماً وتنفيذاً.

وأشار معالي مطر محمد الطائر إلى أن مكتب التحول للمرونة المؤسسية، سيشرف على عملية التحول الشامل ورفع نضج المرونة المؤسسية في الهيئة، وذلك عبر منظومة تشمل خمسة محاور هي: الاستراتيجية، والهيكلية، وآليات العمل، والموارد البشرية، والتقنيات، موضحاً أن الهيئة عقدت 33 دورة تدريبية وورش توعية شارك فيها 700 موظف، وأهلت 24 موجه مرونة معتمداً، وأطلقت صفحة المرونة المؤسسية على الإنترنت، كما طبقت المرحلة التجريبية للمرونة المؤسسية على مجموعة مرونة من العقود والمشتريات وهي عقود تقنية المعلومات، وكان أبرز نتائجها تحقيق تحسن في إدارة عمليات العقود بنسبة 60%، وتطبيق عمليات التحول الشامل للمرونة المؤسسية (Full Scale-up) في عدة مجالات على مستوى الهيئة شملت مؤسستي الترخيص والمواصلات العامة، وقطاعي الدعم التقني المؤسسي، والدعم الإداري المؤسسي.

الهيئة بكفاءة وفعالية، والتكيف السريع مع التحديات والمتغيرات وإعادة ترتيب الأولويات والاستفادة من الموارد المتاحة، مشيراً إلى أن الهيئة أنجزت مشروع مترو دبي في موعده المحدد على الرغم من الأزمة الاقتصادية التي عصفت بالعالم، ونفذت مشاريع بالغة التعقيد مثل مشروع قناة دبي المائية التي قطعت شوارع ومناطق حيوية مثل شارع الشيخ زايد والخیل، وجميرا، والوصل، كما استطاعت الهيئة التكيف بصورة سريعة مع متطلبات برنامج التعقيم الوطني والانتقال السلس إلى العمل عن بعد نظراً للجاهزية العالية للبنية التحتية التقنية للهيئة، إذ لم يتوقف العمل واستمر بصورة طبيعية جداً، واستخدمت مركبات الأجرة لتوصيل الطلبات إلى أفراد الجمهور خلال فترة الإغلاق لتطبيق برنامج التعقيم الوطني بعد التعاقد مع منافذ البيع والمتاجر الكبرى، كما استمرت الهيئة في تنفيذ مشاريعها وفقاً للبرنامج الزمني المعتمد، حيث استكملت جميع أعمال الطرق المؤدية لموقع إكسبو 2020، وكذلك مشروع مسار 2020 لمترو دبي، إلى جانب إنجاز بعض الطرق وجسور المشاة في المناطق السكنية والتطويرية.

وأضاف الطائر: كان التزام الهيئة بإنجاز مشاريعها في الوقت المحدد، وبجودة عالية، محل إشادة صاحب السمو الشيخ محمد بن راشد آل مكتوم نائب رئيس الدولة رئيس مجلس الوزراء حاكم دبي «رعاه الله»، حيث قال عقب تدشينه مسار 2020 لمترو دبي: «نقول ما نفعل.. ونفعل ما نقول.. هذه دبي».

وأوضح معالي المدير العام ورئيس مجلس المديرين أن هيئة الطرق والمواصلات، ماضية في تطبيق أفضل الممارسات العالمية في العمل الخدمي والتشغيلي، وتبني حلول مبتكرة تؤدي إلى تطوير واستحداث خدمات ومشاريع نوعية تواكب متطلبات الحاضر وتحديات المستقبل، وتحقق الريادة الإقليمية والعالمية للهيئة.

خلال مشاركته في المنتدى الافتراضي لأسبوع المرونة المؤسسية الهيئة أول جهة حكومية تستثمر التغيير في هيكل مؤسسي يرسخ المرونة مفهوماً وتنفيذاً

الرشاقة المؤسسية

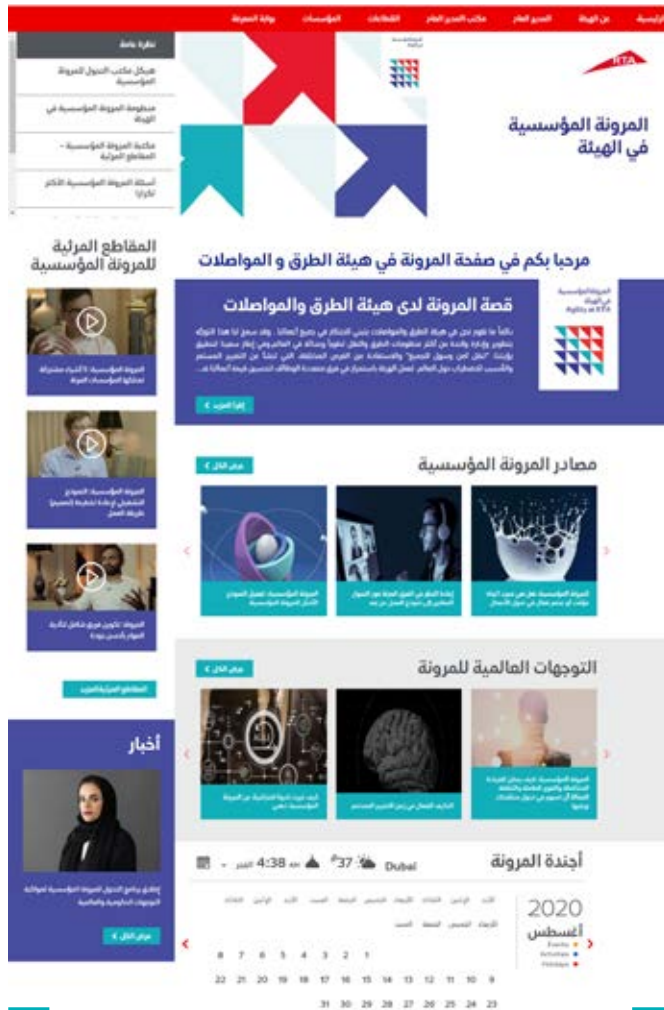
من جانبه قدم الدكتور هزاع النعيمي شرحاً وافياً لمفاهيم الرشاقة والمنعة المؤسسية وعلاقتها بالتميز المؤسسي وتعريف الرشاقة المؤسسية وفقاً للمراجع العلمية وأفضل الممارسات العالمية إضافة للتعريف المعتمد في البرنامج.

واستعرض النعيمي خلال مشاركته في المنتدى، منظومة التميز الحكومي بدبي، وأهم معايير منظومة التميز الحكومي ونموذج الخبرة بدبي المتعلقة بالرشاقة المؤسسية، وتشمل تصميم وتطبيق خطط لإدارة المخاطر والطوارئ، والحكومة الرقمية، واستشراف المستقبل، وإدارة الابتكار، وتطبيق ومتابعة الخطة الاستراتيجية، مؤكداً دور برنامج دبي للتميز الحكومي في تمكين الجهات الحكومية لتصبح أكثر جاهزية لمواجهة الأزمات والكوارث وهذا ظهر جلياً في تعاملها مع تداعيات جائحة كورونا، من خلال تعزيز قدرة الجهات الحكومية على استمرارية أعمالها وخدماتها والتعامل مع الأزمة بكفاءة وفعالية.

وأشاد الدكتور هزاع النعيمي، بمبادرة هيئة الطرق والمواصلات في تنظيم أسبوع المرونة المؤسسية، لتعزيز نشر المعرفة عن الرشاقة المؤسسية، وأفضل الممارسات العالمية التي لها أثر كبير في تطوير العمل الحكومي وتعزيز تنافسية حكومة دبي.

تجدر الإشارة إلى أن أسبوع المرونة المؤسسية الذي نظّمته الهيئة على مدى ثلاثة أيام، شهد تنظيم عدد من الجلسات الحوارية استعرضت العديد من التجارب المحلية والعالمية في المرونة المؤسسية، وتضمن مشاركة موزة المري مدير الإدارة التنفيذي لمكتب المدير العام ورئيس مجلس المديرين، في الحدث الافتراضي الأوروبي الخاص بالمرونة المؤسسية، حيث استعرضت إنجازات هيئة الطرق والمواصلات في المرونة المؤسسية، وتحدث السيد ديباك ماهاديان الشريك في شركة ماكنزي عن مسيرة التحول إلى مؤسسة مرنة، واستعرض السيد كريستيان ستوبر من شركة ماكنزي، الطريقة العملية لتطبيق المرونة المؤسسية، كما شمل الأسبوع عرض أفضل ممارسات المرونة المؤسسية في الهيئة ومشاركات موجهي المرونة بمقترحات لتطبيق مفهوم المرونة المؤسسية في الإدارات التابعة لهم.

حرصت الهيئة عبر إقامتها لهذا الحدث، على نشر ثقافة المرونة المؤسسية وتعزيز أدائها في جميع ميادين العمل لديها، وتأكيداً لاستمرارية دورها الريادي في مواكبة التوجهات الحكومية



نظمت هيئة الطرق والمواصلات «أسبوع المرونة المؤسسية» عبر التقنية الافتراضية «عن بعد»، على مدار 3 أيام بتاريخ 23 و 24 و 27 سبتمبر 2020، بعد تدشين الهيئة «برنامج التحول للمرونة المؤسسية» الهادف إلى تعزيز التطبيق الشامل لمفاهيم وآليات عمل المرونة واستدامتها في مختلف مجالات الهيئة.

والعالمية، ومواكبة تطورات العمل الحديث، وتلبية تطلعات المتعاملين على أكمل وجه.

وقالت موزة المري، مدير الإدارة التنفيذي لمكتب المدير العام ورئيس مجلس المديرين في هيئة الطرق والمواصلات: يأتي إطلاق أسبوع المرونة المؤسسية ضمن خطط الهيئة الرامية إلى تعميم ثقافة الإدارة الحديثة والمرونة المؤسسية بين جميع الموظفين بدءاً من هيكلها التنظيمي، ومروراً بخططها الاستراتيجية، ونهجها المبتكر في التعامل مع مختلف التحديات، وساهم هذا الحدث في تبادل الخبرات



مسارات

معلمون بلا حدود

على ضوء متغيرات الوضع العالمي، ومكافحة العالم للفيروس التاجي المستجد، يواجه نخبة من المغاوير هذه الجائحة بصبر وأناة وتفاني، في خدمة أبناء الوطن بما يتضمنه ذلك من تضحية على الجانب الشخصي والأسري بالنسبة لهم.

تتكاتف معظم الأطراف في العملية التعليمية خلال الوضع الراهن، ويرز بشكل واضح الدور الذي يؤديه المعلمون بشكل يومي طوال الموسم الدراسي، وعلى المنحى الشخصي أبهرني أداء هذا العنصر المهم في المجتمع، ورغبتهم الملحة في تحقيق قفزة نوعية على الناحية العلمية للجيل الصاعد الموجود حالياً في العملية التربوية، وهو حقيقة جيل متميز يظهر ذلك بوضوح بالإمكانيات التعليمية المتاحة له في الوقت الحاضر، ويتطلب منا الوقوف جميعاً خلفه وتزويده بالثقة بالنفس لإنجاح مسيرته، وإنجاح مسيرة وطنهم.

قفزت العملية التربوية في الدولة قفزات نوعية من حيث توفير الإمكانيات للعملية التربوية، فبات الطالب يتلقى العلم في مكانه بسهولة ويسر، بدلاً من تحمل مشقة الذهاب والإياب إلى المدرسة، بما يتضمن ذلك من عبء حمل الكتب والأدوات، ويعد هذا التطور مهماً وإن كان مرحلياً في تزويد النشأ بالثقة بالنفس وزيادة الاعتماد الذاتي عنده لتطوير قدراته المعرفية.

قديماً قيل العلم في الصغر كالنقش على الحجر فترخ العلماء النوايا بعد تعلمهم الكتابة والقراءة ومبادئ الحساب الأولية، وذلك في فترة وجيزة لا تتجاوز أربع سنوات، ومع هذا نيفوا ووضعوا أساسيات أغلب العلوم الحديثة التي تستند إليها حياتنا اليوم، نستقي من ذلك ان العبرة ليست بالكم وإنما بالتنوع، وضرورة تزويد الجيل الصاعد بالأدوات اللازمة لينبع بعيداً عن التلقين والحشو غير اللازم لعقولهم الصغيرة.

التعليم ركيزة أساسية في بناء الأمم حشدت له الدولة كل الإمكانيات المادية واللوجستية لنجاحه وعبوره لبر الأمان في ظل الجائحة العالمية، أظهر خلاله المجتمع تكاتفاً محموداً لإنجاح الجهود الرامية لمواجهة آفة عام 2020، ويتطلب منا كل ذلك مواصلة بذل الجهود اللازمة والتضامر مع عناصر المجتمع بمن فيهم عنصر المعلمين والمعلمات للسعي بالنهوض بالمجتمع والاستفادة القصوى للجيل الصاعد من الوضع الراهن وتمكينه من النجاح والتفوق.

محمد سهراب علي

Mohamad.Gholam@rta.ae

■ أسست الهيئة مكتب التحول للمرونة المؤسسية، الذي يتبع مكتب المدير العام ورئيس مجلس المديرين في الهيئة، وذلك لاستحداث منهجية ومنظومة لتوسيع الممارسات الناجحة وقيادة تطبيق التحول المرن في جميع القطاعات والمؤسسات، الأمر الذي يساهم في تطوير قدرة الهيئة على التنبؤ والتوقع والتكيف مع مختلف الظروف.

■ تركز منظومة المرونة المؤسسية في الهيئة على خمسة محاور رئيسية هي: الاستراتيجية، والهيكلية، وآليات العمل، والموارد البشرية، والتقنيات وأكثر من 20 محورا فرعيا.

بين موظفي الهيئة، إلى جانب رسم خريطة طريق واضحة للمضي بنهج سلس وأكثر مرونة.

وأضافت المري: قدمت الهيئة على مدار 3 أيام من أسبوع المرونة المؤسسية خبرة متميزة، نطمح من خلالها إلى طرح منصة تفاعلية لمناقشة الرؤى والأفكار، وتوفير أكبر قدر من المعرفة التي ستسهم بالتأكيد في تطبيق التحول المرن في جميع القطاعات والمؤسسات التابعة لدى الهيئة، ويحدث نقلة نوعية في نتائج الأداء المستهدفة، وتعزيز ريادة الهيئة إقليمياً وعالمياً.

وأوضحت المري أن الهيئة تمكنت من تأهيل 24 موظفاً ليؤدوا دور «موجهي المرونة»، في مرحلة أولى، بعد أن اجتازوا الاشتراطات والمعايير المعمول بها دولياً، مشيرة إلى أن أسبوع المرونة المؤسسية يأتي ضمن خطط المرحلة الثانية الرامية إلى نشر وتعزيز مفاهيم وآليات عمل المرونة المؤسسية.

وتتضمن أجندة أسبوع المرونة المؤسسية سلسلة من الفعاليات والحوارات، إلى جانب طرح سلسلة من القضايا والتجارب على المستويين المحلي والدولي، وتضمن اليوم الأول، مشاركة خاصة لموزة المري، متحدثة رئيساً في الحدث الافتراضي الأوروبي الخاص بالمرونة المؤسسية، وتحدثت موزة المري عن أهمية المرونة المؤسسية في القطاع العام، وإنجازات هيئة الطرق والمواصلات في المرونة المؤسسية.

وشهد اليوم الثالث من أسبوع المرونة المؤسسية، ندوة خاصة حول طريقة الوصول إلى المرونة، واختتم الحدث بعروض لأفضل ممارسات المرونة المؤسسية في الهيئة ومشاركات موجهي المرونة بمقترحات لتطبيق مفهوم المرونة المؤسسية في الإدارات التابعة لهم.

عثر على 250 ألفاً وسلمها تكريم سائق حافلة لأمانته

كرم معالي مطر محمد الطائر، المدير العام ورئيس مجلس المديرين في هيئة الطرق والمواصلات، الموظف نور خان الذي «يعمل سائق حافلة» في مؤسسة المواصلات العامة بالهيئة، وذلك لأمانته وإخلاصه في العمل، حيث سلم حقيبة عثر عليها في الحافلة بعد الانتهاء من العمل، وتبين أنها تحتوي على 250 ألف درهم، وتواصل الموظف على الفور مع مشرف الحافلات، الذي تسلم الحقيبة، واستكمل الإجراءات الضرورية لإرجاع الحقيبة إلى صاحبها.

اختار سائق الحافلة السلوك الصحيح من خلال تسليم الحقيبة لمشرف الحافلات، مؤكداً أن هذا السلوك يؤكد تماماً الثقة بإخلاص وأمانة العاملين في وسائل النقل الجماعي التي تنقل مئات الآلاف من الركاب يومياً، وهو ما يعزز مستوى ثقة الجمهور عند استخدامهم لوسائل النقل الجماعي في دبي.

وأعرب الموظف نور خان عن جليل شكره وسعادته بالتكريم الخاص

ووجه معالي مطر الطائر، بحضور أحمد بهروزيان المدير التنفيذي لمؤسسة المواصلات العامة في الهيئة، الشكر إلى الموظف على تفانيه في عمله وتسليمه الحقيبة المالية، دون أي تردد، مؤكداً أن الأخلاقيات والسلوكيات القويمة للموظف المثالي تنعكس بصورة إيجابية على مكان العمل، ويكون مثالاً يحتذى به بين زملائه.

وقال: نفخر بوجود موظفين بهذه الأمانة والنزاهة في الهيئة، حيث

تضمنت محاضرة طبية وأسبوع فحص مجاني (أكتوبر الوردي) نشر الوعي للوفاية من سرطان الثدي

نظمت اللجنة النسائية بهيئة الطرق والمواصلات، ورشة افتراضية بتقنية التواصل عن بُعد، بمناسبة حلول الشهر العالمي للتوعية بسرطان الثدي «أكتوبر الوردي»، في إطار حرصها على تعريف الموظفين بمؤشرات المرض وطرق الوقاية منه، وذلك عبر عدة فعاليات وعروض خاصة بالحدث.

وأضافت: الحدث اشتمل أيضاً على عرض قدمه مركز برايم الطبي بالتعاون مع اللجنة النسائية، تضمن تخصيص أسبوع كامل بمقر المركز في المبنى الرئيس للهيئة، يتيح للموظفات الحصول على الفحص المجاني أو الاستفادة من الاستشارات الطبية المتوفرة ذات الصلة بسرطان الثدي، إلى جانب عرض فيلم توعوي بعنوان «خطوات بسيطة تساعدك على الوقاية من سرطان الثدي» أرسل إلى موظفات الهيئة، مؤكدة أن اللجنة النسائية تحرص دائماً على الحالة الصحية للموظفات، وتوفر كل الإمكانيات التي تحقق لها هذا الهدف، الذي نسعى من خلاله إلى إيجاد بيئة عمل صحية تُحفّزن على أداء وظيفي متميز يسهم في ضمان تحقيق الأهداف الاستراتيجية للهيئة، إلى جانب تحقيق أعلى معدلات رضا الموظفين بوصفهم رهاناً

وقالت موزة المري، رئيس اللجنة النسائية ومدير الإدارة التنفيذي لمكتب المدير العام ورئيس مجلس المديرين في هيئة الطرق والمواصلات: إن الورشة تأتي ضمن الخطة السنوية للجنة النسائية الرامية بالتحقيق والتوعية لموظفات الهيئة على مدار العام، سواء الصحية، أو الاجتماعية، أو التربوية، أو الأسرية، إلى جانب الفعاليات الترفيهية، موضحة أنه جرى خلال اللقاء الافتراضي استضافة الدكتورة نوف علي النون، أخصائية طب الأسرة في هيئة الصحة بدبي، التي سلطت الضوء على المؤشرات الأولى لمرض سرطان الثدي، وأهمية الفحص المبكر، وتصحيح بعض المعتقدات الخاطئة والسائدة في المجتمع بخصوص هذا المرض، إلى جانب استعراضها أساليب الوقاية والحماية لتجنب الإصابة بالمرض أو مسبباته.



تطلعات

تجار البيانات

كيف يستفيد قطاع النقل من البيانات الضخمة؟ لا يخفى على القارئ الكريم ما للبيانات الضخمة من أهمية في دراسة الأداء الحالي واستشراف مستقبل النقل، حيث تستكشف هذه البيانات نقاط القوة ومكامن الخلل وتفتح الآفاق لخدمات جديدة تعزز التعاون بين القطاع الخاص والقطاع العام، وتفسح المجال لدخول شركاء جدد في مشاريع النقل وغيرها من المشاريع الحكومية أو تزيد من عمق العلاقة مع شركاء حاليين وهذا يتطلب مزيداً من المرونة في العمل الحكومي ومزيداً من التحسين في إدارة العمليات الداخلية والخارجية وهو شيء تستطيع جميع الجهات الحكومية في دولة الإمارات فعله ولله الحمد وهذا ما سيدفع بالقطاع الخاص إلى رفع إمكانياته وتحسين خدماته من خلال تسريع وتيرة العمل لديه.

إن الاستثمار في البيانات الضخمة يخلق فرصاً لا تحصى لمن كان مستعداً لها ولكن الجهات الحكومية يجب أن لا تنسى رواد الأعمال المتخصصين في علم البيانات أو المتأثرين بهذه النقلة النوعية وذلك بتوعيتهم وتوجيههم نحو توجهات القطاع الحكومي المستقبلية وذلك خدمة للقطاع الحكومي والخاص على السواء.

إن الكثير من التحديات يمكن التغلب عليها من خلال إسنادها لرواد الأعمال مع قليل من الدعم وسيكون ذلك تعزيزاً لنقل المعرفة إلى الصناعة المحلية ومن أمثلة ذلك التعامل مع البيانات الضخمة الناتجة من السيارات والدراجات بأنواعها والشاحنات والمركبات الثقيلة.

والبيانات ليست محصورة في أماكن وجود وسائل النقل هذه وسرعتها وشبكة الطرق التي تستخدمها بل قد يتعدى الأمر إلى المركبة ذاتها من حيث كمية استهلاك الوقود والتزامها بقوانين السير والممرور وتوقع أعطالها وسلامة إدارتها وما إلى ذلك من بيانات يجب معرفتها للتمكن من اتخاذ القرارات المناسبة لها سواء في الوقت الحالي أو في المستقبل، فتجارة بيانات النقل تسهم في بناء مستقبل نتطلع إليه إن أحسننا إدارتها.

أحمد محمد الحمادي

Ahmed.malhammadi@rta.ae



من معالي مطر الطاير، وقال: تكريمي هو فخر لي ولجميع العاملين في حافلات المواصلات العامة، ودافع لنا جميعاً لبذل المزيد من الجهد والإخلاص في العمل، وتحقيق السعادة لمستخدمي الحافلات، مؤكداً أن ما فعله هو ضمن واجبات عمله.



كبيراً في توجهات قيادتنا الرشيدة على دورهن في دفع مسيرة النمو والتطور في إمارة دبي. وكرمت اللجنة النسائية الدكتورة نوف علي النون، ومسؤولي مركز برايم الطبي لدورهم في إثراء ونجاح الفعالية، الأمر الذي تجسّد في حضور لافت للموظفات.

اللجنة النسائية تحرص على تثقيف
الموظفات على مدار العام

في مجال إدارة المشاريع مقارنة معيارية مع «بلدية دبي»

المسار - مجدي أبوزيد:

أطلقت هيئة الطرق والمواصلات وفداً من بلدية دبي، على أفضل الممارسات وآليات العمل المتبعة في إدارة المرافق والمنشآت، ومؤشرات الإدارة المركزية والتخصيصية لتخطيط وتصميم وتنفيذ المشاريع، وذلك في إطار استراتيجية الهيئة في تبادل الخبرات والمعارف وإجراء المقارنات المعيارية مع شركائها الاستراتيجيين والجهات ذات الصلة بالعمل المؤسسي المشترك.

الموحد، وشهادة الـ ISO 41001- 2018 في نظام إدارة المنشآت كأول جهة حكومية على المستوى الإقليمي وفوز متحف الاتحاد بجائزة أفضل متحف حديث في الشرق الأوسط وشمال أفريقيا، وغيرها. وأضاف: تضمن اللقاء منهجية الهيئة في ربط المبادرات ومشاريع إدارة المرافق والمنشآت بالغايات والأهداف الاستراتيجية للهيئة، إلى جانب تسليط الضوء على مؤشرات الأداء للإدارة في تخطيط وتصميم وتنفيذ وكذلك مؤشرات المعرفة المؤسسية، وطرق معالجة حالات عدم المطابقة واتخاذ الإجراءات التصحيحية.

وأكد السيد عمر البشر مدير إدارة المشاريع العامة في بلدية دبي، أن مثل هذه اللقاءات للاطلاع على آليات ومنهجيات إدارة المشاريع وطرق قياس مؤشراتنا بهدف ربطها بالمقارنات المرجعية محلياً وعالمياً، تعود بالفائدة على الجميع حيث استعرض الوفد الهيكل التنظيمي لإدارة المشاريع العامة، والعمليات المتعلقة بتخطيط وتصميم وتنفيذ وإغلاق المشاريع من خلال نظام إلكتروني لإدارة المشاريع وفقاً لأفضل الممارسات، حيث يُمكن النظام من تتبع سير

جاء ذلك خلال لقاء عبر تقنية الاتصال المرئي، حضره عبد الرحمن الجناحي، مدير إدارة المرافق والمنشآت بقطاع خدمات الدعم الإداري المؤسسي بالهيئة، وعمر البشر، مدير إدارة المشاريع العامة ببلدية دبي، وعدد من المعنيين من الجانبين.

وقال عبد الرحمن الجناحي: جاء اللقاء مع وفد بلدية دبي في إطار منظومة الخبرات التي نسعى إلى تبادلها مع شركائنا الاستراتيجيين للوصول إلى أفضل الممارسات والأساليب الحديثة في إدارة مشاريع البنية التحتية، وفق توجهات حكومتنا الرشيدة بتعزيز التعاون بين الدوائر والمؤسسات والهيئات الحكومية بما يخدم أهداف حكومة دبي، موضحاً أنه جرى - في بداية اللقاء - إطلاع الوفد على الهيكل التنظيمي للهيئة وقطاع خدمات الدعم الإداري المؤسسي وإدارة المرافق والمنشآت، والمسؤوليات والمهام المحددة لكل قسم بالإدارة، فضلاً عن الإنجازات والجوائز والشهادات الدولية التي ساهمت الإدارة في حصول الهيئة عليها مثل شهادة نظام الريادة في تصاميم الطاقة والبيئة «LEED» الفئة الذهبية لمبنى مركز التحكم

عبر تبادل الخبرات وتحسين الأداء المؤسسي «المجتمعات المهنية» تعزز النضج المعرفي للموظفين

المسار - مجدي أبوزيد:

أطلقت هيئة الطرق والمواصلات مبادرة «المجتمعات المهنية»، التي تُعنى بإنشاء مجموعات من الموظفين، ممن لديهم خبرات واهتمامات مشتركة، بأحد مجالات العمل في الهيئة، لتبادل المعارف وأفضل الممارسات ونشرها، لتعزيز العمل المؤسسي، وتحسين جودة الأداء، ورفع مستوى النضج المعرفي لكوادرها البشرية.

الصلة بالهيئة، ومنها إدارة المخاطر، والتميز المؤسسي، والتنقل، والشؤون المالية، واستشراف المستقبل، والابتكار، والاستدامة، والسعادة المؤسسية، والحوكمة، والذكاء الاصطناعي، والقراءة، وغيرها.

وقال ناصر بو شهاب، المدير التنفيذي لقطاع الاستراتيجية والحوكمة المؤسسية في الهيئة: تأتي هذه المبادرة في إطار سعي الهيئة إلى الاستثمار في قدرات موظفيها المعرفية والابتكارية وخبرات العمل المهني التي يتمتعون بها في مختلف المجالات ذات



حسن البيان

السياقة

لا تقل: معاهد تعليم السواقة.

وقل: معاهد تعليم السياقة، أو الشوق.

يستسهل العوام استخراج المصدر الصناعي من الفعل ساق، متكئين على مضارعه فيصح لديهم: (ساق، يسوق، يسواقة)، ولا يستسيغون: (ساق، يسوق، سياقة، أو سواقا)، طائين التصريف الأول صحيحا والثاني خاطئا، بينما ظن بعضهم أن السواقة صحيحة أيضا لأنها من سَوَّقَ.

والحقيقة أن الألفة مفسدة كبيرة، لمن ألف الخطأ، ولم يستعذب الصواب. وقد غفل هؤلاء وهؤلاء، عن أن الاستنباط للمصدر الصناعي، يكون من الفعل، وليس من الجذر، وأن أصل الاستنباط هنا هو: ساق يسوق (سواقة)، ولكن الواو تنقلب ياء، لأن الفعل ساق فعل أجوف معتل الوسط، وهو مكسور ما قبل حرف العلة في المصدر: (سياقة).

ومن أمثلة هذا التصريف من التصارييف الصحيحة المألوفة عند الناس: خاط، يخطط، خياطة)، و(حاك، يحيك، حياكة).

ولعل قائل يقول: إن الفعلين: (يخطط ويحيك)، توسطتهما الياء، فكانت الياء لازمة، عندما أصبح مصدرا، فما بالهم بالأفعال: (عاد إزار المريض)، يعود، عيادة)، و(زار، يزور، زيارة)، و(قاد، يقود، قيادة)، و(ساح، يسوح، سياحة)، و(صان، يصون، صيانة)، ولا نقول: (عوادة، ولا زوارة، ولا سواقة، ولا صوانة).

وقد روى مسلم في صحيحه عن عبد الله بن عمرو بن العاص: (خَضَرْنَا عَمْرُو بْنُ الْعَاصِ، وَهُوَ فِي سِيَاقَةِ الْمَوْتِ، يَبْكِي طَوِيلًا، وَخَوَّلَ وَجْهَهُ إِلَى الْجِدَارِ، فَجَعَلَ ابْنُهُ يَقُولُ: يَا أَبَتَاهُ، أَمَا تَبْشُرُكَ رَسُولُ اللَّهِ صَلَّى اللَّهُ عَلَيْهِ وَسَلَّمَ بِكَذَا؟ أَمَا تَبْشُرُكَ رَسُولُ اللَّهِ صَلَّى اللَّهُ عَلَيْهِ وَسَلَّمَ بِكَذَا؟ قَالَ: فَأَقْبَلَ بَوَّجْهِهِ، فَقَالَ: إِنَّ أَفْضَلَ مَا تُعَدُّ شَهَادَةُ أَنْ لَا إِلَهَ إِلَّا اللَّهُ، وَأَنْ مُّحَقَّقًا رَسُولُ اللَّهِ).

وسياقة الموت: أي: والموت يسوقه إلى نهايته.

بقي أن نذكر أن المصدر اسم يدل على حدث مجرد من الزمن والمصادر: سمعية: وهي مصادر الأفعال الثلاثية، وسميت سمعية لأنها سمعت عن العرب، وليس لها قاعدة تقاس عليها.

قياسية: وهي المصادر التي لها أوزان، تقاس عليها، وهي مصادر الرباعي والخماسي والسداسي.

ومصدرنا الذي نتحدث عنه: (السياقة) على وزن فَعَالَةٍ: ويدل على حرفة: من زراعة أو صناعة أو تجارة.

المعتصم بالله محمد.

Almoatasem.saleh@rta.ae



سلط الاجتماع الضوء على ربط النظام بالأنظمة الإلكترونية ذات العلاقة مما ساهم في تسريع الإجراءات وأتمتة عملية إدارة المشاريع بالكامل حيث ساهم المشروع في دعم مبادرة دبي للمعاملات اللامركزية.

عمل المشاريع في جميع المراحل كما يعد منصة لكل المستخدمين، كما استعرضنا منح الصلاحيات للمقاولين والاستشاريين لتقديم المعاملات من خلال مسارات تدفقية معتمدة بحيث تكون مراجعتها واعتمادها إلكترونياً، ويوفر النظام قاعدة بيانات لجميع المشاريع التي تديرها الإدارة، ويوثق كل المستندات الخاصة بالمشاريع.

وأضاف: تكون إدارة مبادرة «المجتمعات المهنية» والتفاعل فيها من خلال نظام ومنصة ميكروسوفت تيمز، ويمكن لأي موظف الحصول على عضوية هذه المبادرة عبر التسجيل في «بوابة المعرفة» المتوفرة على موقع الهيئة، موضحاً أن «المجتمعات المهنية» ليست ملتقيات شخصية بل هي منتديات احترافية تتمحور حول مجال مهني مشترك بين إحدى المجموعات يحتاج أعضاؤها إلى المزيد من الخبرة والكفاءة في نطاق عملهم، حيث تتصف هذه المبادرة بعدة فوائد، منها رفع مستوى النضج المعرفي، والحصول على المساعدة فيما يخص مواجهة تحديات العمل، واكتساب المعرفة اللازمة لحل المشاكل التي قد تواجه الموظف، وذلك بهدف تحسين جودة الأداء الوظيفي وتحقيق الأهداف الاستراتيجية المرجوة للهيئة.

وأكد بو شهاب، أن هيئة الطرق والمواصلات تبذل أقصى الجهود لخلق بيئة عمل مواتية تهني الموظفين لتقديم أفضل ما لديهم عبر تطوير أدائهم، وتوسيع نطاق الخبرات المتراكمة، وتعزيز ولائهم للهيئة وشعورهم بالهوية المهنية.

إنجازات نظام نمذجة معلومات المشاريع

المسار - شذى الهاجري:

أنشأت هيئة الطرق والمواصلات في دبي نظام نمذجة معلومات المشاريع (BIM)، ليكون مجموعة من العمليات المتناسقة والمدعومة بتقنيات وبرامج الحاسوب، التي تضيف قيمة لعمليات المشاريع، من خلال الإنشاء والإدارة، والمشاركة ببيانات وخصائص الأصول، في جميع مراحل حياتها، وهو نظام يستخدم لنمذجة معلومات الأصول، الناتجة من المشاريع الإنشائية، في الواقع الافتراضي.

السيرة الذاتية للنظام: 2014:

تشكيل فريق الإشراف على تطبيق نظام نمذجة معلومات المشاريع.

2015:

وضع الخطة الاستراتيجية لتطبيق نمذجة معلومات المشاريع، بهدف الوصول للتطبيق الشامل، في كل المشاريع خلال 5 سنوات، بناءً على نتائج التطبيق التجريبي.

اعتماد الاصدار الأول من دليلي العمل بالنظام للموردين والموظفين،

الذين تحولوا إلى سياسات

معتمدة عام 2019، وذلك استناداً

للمعيارين العالميين المعتمدين:

(ISO 19650) و(PAS 1192).

2016:

البدء بالتطبيق الفعلي للنظام في

عدة مشاريع استراتيجية وهي:

مشروع مسار 2020.

مشروع تحسينات محطات المترو.



حملة تفتيشية للتأكد من سلامة الإطارات

المسار - نشوان الطائي:

أطلقت هيئة الطرق والمواصلات في دبي حملة ميدانية لمدة شهر، للتأكد من سلامة إطارات المركبات في طرق وشوارع الإمارة، وذلك بهدف التوعية باشتراطات السلامة والأمان، الواجب توفرها في إطارات المركبات، انسجاماً مع الدور الريادي للهيئة، لتحقيق أعلى درجات السلامة والأمان، على طرقات وشوارع إمارة دبي.

وقال محمد وليد نيهان، مدير إدارة رقابة أنشطة الترخيص بمؤسسة الترخيص في هيئة الطرق والمواصلات: دقت على (7353) مركبة

وقد نفذت الحملة الفرق الميدانية، التابعة لإدارة رقابة أنشطة الترخيص، بمؤسسة الترخيص في الهيئة.

المشاريع وتقديم التدريب المطلوب.

تعديل العقود الموحدة - بالتعاون مع إدارة العقود والمشتريات - لتشمل متطلبات النظام، وتطبيقها على مشاريع منتخبة بالهيئة.

2017:

وضع الخطط الضرورية لتحقيق التكامل بين معلومات نمذجة معلومات المشاريع والأنظمة المؤسسية الأخرى، ومتابعة تطبيقها في المشاريع المختلفة.

إنشاء أول مركز متخصص ببناء نمذجة معلومات المشاريع بالدولة، يستخدم منصة للتنسيق مع المعنيين بالمشاريع، كاستشاريين ومقاولين، ولتقديم برامج التدريب المتخصص للموظفين. (درب حوالي 300 متدرب).

2018:

عقد ورشة توعوية للمقاولين والاستشاريين وممثلي الجهات الحكومية بعنوان: (تبني نمذجة معلومات المشاريع في الدولة) في مسرح الوصل، بالتعاون مع المعهد البريطاني للمعايير. تقديم مقترح تعميم نظام نمذجة معلومات المشاريع، ليكون مواصفة اتحادية، وذلك من خلال خطاب معالي المدير العام للهيئة، إلى هيئة الإمارات للمواصفات والمقاييس، ضمن احتياجات الشركاء، من المواصفات القياسية الإماراتية، لسنة 2019.

2019:

حصول فريق الإشراف على تطبيق نظام نمذجة معلومات المشاريع، على مركز أفضل لجان الهيئة. اعتماد الهيئة أول جهة حكومية في العالم تحصل على شهادة المعايير الدولية للنظام (ISO 19650) المعتمدة من المعهد البريطاني

■ منذ مايو 2017، حققت الهيئة الريادة عالمياً في تطبيق نظام نمذجة معلومات المشاريع فقد تم تتويجها أول جهة حكومية بالعالم بشهادات المواصفة البريطانية (PAS 1192-2,3 & 5)، بالتعاون مع المعهد البريطاني للمعايير..

■ منذ 2017، أصبحت الهيئة مركزاً للمقارنات المعيارية على المستوى الاقليمي، حيث استقبلت عدة جهات حكومية، للاطلاع والاستفادة من المستوى المتقدم لتطبيق نمذجة معلومات المشاريع منها: (بلدية دبي، وديوا، وشركة مساندة، والاتحاد للقطارات، ومؤسسة دبي لمشاريع الطيران الهندسية، وشركة ترانسكو، وكذلك جهات في دول مجلس التعاون من السعودية والكويت وعمان).

■ منذ نوفمبر 2018، تنظم الهيئة مؤتمراً سنوياً عن تطبيق النظام بعنوان (مؤتمر الابتكار في نظام نمذجة معلومات المشاريع) خلال المعرض العالمي: الخمسة الكبار (BIG 5) في مركز دبي التجاري العالمي، بالتعاون مع المعهد البريطاني للمعايير. حضره 120 من الاستشاريين والمقاولين وممثلي الجهات الحكومية عام 2018، وحضره 300 شخصاً عام 2019.

للمعايير الذي يعد مرجعاً عالمياً لتطبيق نمذجة معلومات المشاريع. عرض تجربة الهيئة في العديد من الفعاليات كان آخرها منتدى دبي العالمي لإدارة المشاريع في ديسمبر 2019.



منها (3724) مركبة ثقيلة وحررت (128) مخالفة، كما دققت كذلك على (55) مركبة تابعة لمعاهد تعليم السياقة، وتبين أن جميع إطارات المركبات حالتها جيدة، ودققت الحملة على المركبات بمراكز الفحص الفني وأعاد فحص (3574) مركبة للتأكد من التزامها باشتراطات ترخيص المركبات بشكل عام وسلامة الإطارات خاصة. وأوضح نيهان، أن حالات الإطارات التي تمنع اجتياز المركبة للفحص الفني بنجاح تشمل انتهاء الصلاحية وهي الإطارات التي يزيد عمرها على 5 سنوات من تاريخ الصنع وتآكل الإطارات بصورة بليغة ووجود إطارات بها قطع لا تصلح للسير على الطرق والشوارع العامة ومن هذه الإطارات الجبلية وتلك المخصصة للثلوج فقط.

شاركت في كتاب محمد بن راشد «40 قصيدة من الصحراء» أمل مالك..

حبها لأختها دفعها لتتبع خطواتها المبدعة

منذ نعومة أظفارها وهي مسكونة بالإبداع، ولم لا، وهي ترى والدها يُبحر في عالم الأدب والقانون والثرات، فنمت فيها زهرة الفن وازدهرت على مهل فوق أناملها بينما لم تتجاوز عشرة أعوام.

مفردات أكثر غزارة، وأخرى عن أجواء المؤسسات الإصلاحية والعقابية خلال جرفهم اليدوية، ولوحة ثالثة بالتنقيط عن رجل يصب القهوة، ومن خلال هذه اللوحات كانت نقطة البداية حين أعلن فوزها بالمركز الثالث من خلال مسابقة مدرسية نظمتها شرطة دبي.

تقول أمل مالك: بعد استكمالي مرحلة الإعدادية والتحاقى بمرحلة الثانوية، افتقدت الرسم كثيراً حيث لم تكن المادة في منهاج الثانوية، ولكن اكتشف المعنيون موهبتي في الرسم وعشقي للطبيعة، فطلبوا مني المشاركة مرة أخرى في مسابقة شرطة دبي من خلال لوحة للطبيعة وأخرى عن المجاعة في أفريقيا، وكانت فرحتي عارمة عند إعلان فوزي بالمركز الأول.

وأضافت: ما كان ذلك إلا دافعاً لي أن أبحر في عالم الفن وأن أشارك في فعاليات مدرسية من ضمنها حفل افتتاح محمية راس الخور بلوحة تزخر بوليمة من ألوان الطيور وأجواء الحياة البرية.

حبها الشديد لشقيقتها الكبيرة وهي ترسم بالفرشاة لوحات بألوان مائية جعلها تحاول تقليد لوحاتها، ولكنها كانت صغيرة تكتفي بأقلام ألوان الفرشاة حتى لا تتسخ ملابسها.

واستطاعت أن تحوّل حبها إلى إصرار وطاقة إيجابية تسقي حلمها الذي بدأ يتزعزع على يد مدرسة الفصل.

كبرت الصبية: أمل مالك البلوشي، لتدخل مرحلة الإعدادية وتمسك بفرشاة الألوان وتعلن نفسها دون وصاية «قلم الرصاص»، ورويداً رويداً بدأت تشعر أن عالم الطبيعة والتراث المحلي يطارد موهبتها فامتشقت قلم «أكريلك» لتسبح في ألوانها، فهذه حديقة، وتلك أشجار، وهذا قمر، وتلك أيقونة تراثية.

وجاءت أصعب لحظاتها حين شاركت في مسابقة فنية بمدرستها على مستوى وزارة التربية والتعليم، حيث ارتبكت وأحست بالتوتر تجاه الملأ فلم تكمل لوحتها، لكن عناد الفن لا يزال يجمع في كيانها، فقررت تطوير قدراتها والسيطرة على أصابعها ولوحاتها، فتارة ترسم لوحة للطبيعة ذات

تخصص الديكور

وبعد الثانوية التحقت بجامعة زايد حيث سعت إلى تخصص الديكور إذ كنت منشغلة بهذا الفن، وكان لي ما أردت، حيث درست الفنون البصرية بكل مشتملاتها من رسم ونحت وطباعة وصوغ مجوهرات وجرافيك وغيرها.

لم تكن المرحلة الجامعية ببعيدة عن نجاحات أمل مالك، حيث كانت الأولى على دفعتها عن بحث للفنون البصرية، وفي عام 1102 ولأنها تعزز بهويتها الوطنية فقد تكلل بحثها عن أحد الفولكلورات





أنجزت أمل البلوشي عام 2018 لوحة لمؤسس الدولة المغفور له الشيخ زايد بن سلطان آل نهيان رحمه الله، شاركت بها في متحف الاتحاد عبر فعالية نظمها هيئة الصحة بدبي، حيث اشتملت اللوحة على عرض تاريخ الصحة وأهم إنجازاتها منذ نشأة الوالد المغفور له حتى المئوية عام 2018 وتطور الصحة في الدولة بعد قيام الاتحاد. كما طُلب منها عام 2017 ترجمة كتاب «تأملات في السعادة والإيجابية» إلى لوحة فنية، صبّت فيها معايشة شخصيتها للقيم التي تضمنها الكتاب.

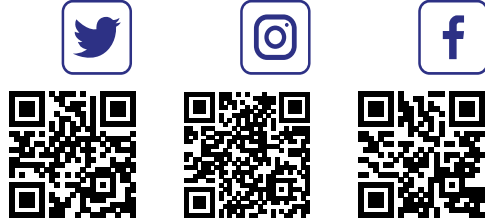
ومسؤولياتها لتودع ما يفيض من روحها في إطار لوحات تحمل كل عناوين ذاتها، لذلك تدين بالفضل الكبير لوالدتها التي حملت معها عبء تربية بناتها لكي تتفرغ لإبداعاتها. تحلم أمل البلوشي بجالييري يضم كل لوحاتها وضربات ألوان ريشتها، ولا تزال تلاحق حلمها.

الشعبية بأفضل بحث ضمن عشرة بحوث على مستوى الجامعة، حيث غاصت - عبر عدة مراجع تاريخية - في دور المرأة الإماراتية في تحمل مسؤوليتها في نقل ثقافة وعادات وتقاليد مجتمعها إلى الأجيال، إلى جانب تميزها في تسليط الضوء على الرقصات الشعبية التي اشتهرت بها القبائل سابقا في المناسبات.

محطة كبرى

ولأن لكل فنان أو مبدع محطة كبرى يفتخر برسوه فيها، فإن أمل مالك كان لها نصيب وفير من غبطة تشبه بُشرى هلال العيد، حين اتصل بها بعض المعنيين في معرض «آرا» في منطقة داون تاون، بعد تخرجها من الجامعة، لتشارك بلوحاتها في طباعة كتاب صاحب السمو الشيخ محمد بن راشد آل مكتوم «أربعون قصيدة من الصحراء»، فتَهَلَّل وجهها وتراقص طموحها على وقع إنجازها حين افترشت لوحاتها قوافي فارس الشعر صاحب السمو الشيخ محمد بن راشد آل مكتوم نائب رئيس الدولة رئيس مجلس الوزراء حاكم دبي. ولأن الموسيقى صاحبها منذ الطفولة، باتت أمل البلوشي على علاقة وطيدة مع النغمات التي تنثرها حولها كلما فتحت نافذة إبداعها. ولا تزال تقتنص الوقت المناسب من صخب الحياة الأسرية





أعلنت الهيئة عن فوزها بسبع جوائز ضمن جائزة «ستيفي العالمية» الرائدة في مجال تقدير وتكريم الإنجازات في قطاع الأعمال للشركات والمؤسسات والخدمات المتميزة على مستوى العالم

الهيئة تحصد 7 جوائز من
"ستيفي العالمية"



نظمت اللجنة النسائية بالهيئة، ورشة افتراضية بتقنية التواصل عن بُعد بمناسبة حلول الشهر العالمي للتوعية بسرطان الثدي «أكتوبر الوردي»، في إطار حرصها على تعريف الموظفين بمؤشرات المرض وطرق الوقاية منه





حصلت الهيئة على شهادة المطابقة للمواصفة البريطانية «BS EN 15341:2019» ذات الصلة بمؤشرات أداء الصيانة للحافلات، وذلك في إطار الدور الريادي الذي تلعبه الهيئة في استدامة الأصول والسلامة والاستدامة البيئية في ورش الصيانة.



الهيئة تنال شهادة مواصفات بريطانية عالمية في مجال صيانة الحافلات

RTA obtains certification of compliance with British Standards in bus maintenance



طوّرت حكومة دبي البنية التحتية المتعلقة بالطرق والنقل بأكثر من 130 مليار درهم بين 2006 و2019 لتلبية متطلبات النهضة العمرانية والاقتصادية الشاملة وتحقيق السعادة والرفاهية لسكان وزوار دبي.



أعلنت الهيئة عن طرح فرص استثمارية لاستئجار محلات التجزئة في محطات مترو مسار 2020، وهي: محطات جبل علي، الحدايق، ديسكفري جاردنز، الفرجان، عقارات جميرا للفولف، مجمع دبي للاستثمار ومحطة إكسبو 2020



طرح فرص تأجير محلات ومساحات تجارية في محطات مسار 2020 لمترو دبي

القرابة وكيفية حساب الدرجات

إعداد: خالد شخاتره

أخصائي قانوني أول في إدارة الشؤون القانونية

تعريف القرابة

القرابة هي الصلة التي تربط بين شخصين أو أكثر ويرتب عليها القانون أثراً، وهي تنشأ إما عن واقعة قانونية هي الولادة، وحينئذٍ تنشأ الصلة بين المولود ووالديه وبين أقارب كل منهما، وإما عن تصرف قانوني، لا يكون الغرض الأساسي منه إنشاء القرابة وهو عقد الزواج الذي يخلق قرابة بين كل من الزوجين وأقاربهما، وإما عن تصرف قانوني يكون الغرض منه إنشاء صلة القرابة وهو عقد التبني.

أنواع القرابة

يتضح من تعريف القرابة أنها أربعة أنواع:

1. قرابة نسب.
2. قرابة مصاهرة.
3. قرابة تبني.
4. وقرابة طبيعية.

والذي تحدر الإشارة إليه أن الشريعة الإسلامية لا تعترف إلا بقرابة النسب والمصاهرة وهي القرابة المبنية على زواج شرعي، أما ما يسمى بالقرابة الطبيعية التي تنشأ عن اتصال رجل بامرأة اتصالاً غير شرعي ينتج ولداً فلا تعرفها الشريعة الإسلامية وليس للولد غير الشرعي أي حقوق سوى ثبوت نسبه من أمه وحقه في أن يرثها وقرابتها.

أولاً: قرابة النسب:

تسمى بقرابة الدم، لأن الصلة التي تربط بين الأقارب فيها تنبني على تسلسل الدم من شخص إلى آخر، أو من الأصل المشترك لكل منهما وهذه بدورها نوعان قرابة مباشرة وقرابة غير مباشرة وهي ما تسمى بقرابة الحواشي.

القرابة المباشرة

هي التي تربط أشخاصاً يتسلسل أحدهم عن الآخر فهي تربط الشخص بأصوله وإن علوا كالأب والأم والجد لأب والجد لأم، وبفروعه وإن سفلوا كالابن وابن الابن والبنات وابن البنات وهكذا، وعليه يكون الخط الذي يربط بين الأقارب قرابة مباشرة خطأً مستقيماً لا ينحرف ولذا تسمى بقرابة الخط المستقيم.





قراءة الحواشي

وهي التي تربط بين أشخاص يكون لهم أصل مشترك دون أن يكون أحدهم فرعاً للآخر كالإخوة وأبناء العم، وأبناء الخال، فأبناء العم أصلهم المشترك هو الجد لأب دون أن يكون أحدهم فرعاً للآخر، ولذا يكون الخط الذي يربط بين الأقارب هنا منحرفاً وتسمى بقراءة الخط المنحرف.

كيفية احتساب درجة قرابة النسب

بينت المادة (78) من القانون الاتحادي رقم (5) لسنة 1985 بإصدار قانون المعاملات المدنية لدولة الامارات العربية المتحدة وتعديلاته كيفية احتساب درجة القرابة حيث نصت المادة على (يراعى في حساب درجة القرابة المباشرة اعتبار كل فرع درجة عند الصعود للأصل بخروج هذا الأصل.

وعند حساب درجة القرابة غير المباشرة تعد الدرجات صعوداً من الفرع للأصل المشترك ثم نزولاً منه إلى الفرع الآخر وكل فرع فيما عدا الأصل المشترك يعتبر درجة).

تحتسب درجة القرابة المباشرة بعد كل فرد فيها درجة عند الصعود إلى الأصل دون احتساب الأصل درجة، فالابن قريب قرابة مباشرة من الدرجة الأولى بالنسبة للأب.

أما قرابة الحواشي فتعد الدرجات صعوداً من الفرع إلى الأصل المشترك، ثم نزولاً منه إلى الفرع الآخر ويعد كل فرع درجة دون احتساب الأصل المشترك درجة، فابن العم قريب من الدرجة الرابعة؛ لأنك تبدأ بنفسك درجة صعوداً إلى والدك ثم درجة صعوداً إلى جديك وهو الأصل المشترك فلا يحتسب درجة، ثم نزولاً منه إلى عمك درجة ثم نزولاً منه إلى ابن عمك درجة، فتكون الدرجات أربع وهي (أنت، والدك، عمك، ابن عمك).

ثانياً: قرابة المصاهرة:

وهي التي تنشأ نتيجة عقد الزواج فتربط بين أحد الزوجين وأقارب الزوج الآخر، حيث تشبه هذه القرابة قرابة الدم حيث أن أقارب أحد الزوجين يعدون في القرابة والدرجة نفسهما بالنسبة إلى الزوج الآخر؛ فابن عم زوجتك هو ابن عمك بالمصاهرة من الدرجة الرابعة؛ وهذه القرابة تثبت بثبوت عقد الزواج.

الآثار القانونية التي تترتب على القرابة

تترتب على القرابة آثار متعددة، فهناك حقوق وواجبات عائلية، وهناك حقوق والتزامات مالية مثل الحق في الإرث وفي النفقة، وإضافة إلى هذه الآثار فإن هناك القواعد القانونية التي يلزم لتطبيقها تحديد درجة القرابة بين شخصين ومن أهم تلك الآثار ما يأتي:

القرابة مانع من الإثبات بالشهادة: حيث لا تقبل شهادة الأصل للفرع ولا شهادة الفرع للأصل، ولا شهادة أحد الزوجين للآخر، ولو بعد انحلال الزوجية.

القرابة مانع من الزواج: بيئت المواد من (42 إلى 47) من قانون القانون الاتحادي رقم (5) لسنة 1985 بإصدار قانون المعاملات المدنية لدولة الامارات العربية المتحدة وتعديلاته الاحكام المتعلقة بالحرمة حيث تعد كل من قرابة النسب وقرابة المصاهرة من أسباب تحريم الزواج بالمرأة حرمة مؤبدة، فبالنسبة إلى قرابة النسب فإن الشريعة الإسلامية أباحت للرجل الزواج بقريباته عدا أربعة أصناف نصت عليها [الآية 23: من سورة النساء] وهم أصول الشخص من الإناث (وهن الأمهات والجديات وإن علون)، وفروعهم من الإناث (وهن البنات وبنات الأولاد وإن نزلن)، وفروع الأبوين وفروع فروعهم من الإناث (وهن الأخوات وبناتهن وإن نزلن)، وفروع الأجداد والجديات لطبقة واحدة فقط وهن: (العمات والخالات من دون فروعهن).

وأما بالنسبة إلى قرابة المصاهرة فإنه يحرم بسببها أيضاً أربعة أصناف وهن:

زوجة أصل الشخص وتشمل زوجة الأب وزوجة الجد وإن علا [الآية 22: من سورة النساء]؛ وتثبت الحرمة بمجرد العقد ولو لم يقترب به دخول، ولا يشمل التحريم فروعها أو أصولها فللفرع أن يتزوج أم زوجة أبيه أو بنتها. أصول الزوجة: وتشمل أمها وجداتها وإن علون من جهة الأب أو من جهة الأم، وتثبت الحرمة هنا أيضاً بمجرد عقد الزواج الصحيح ولو لم يقترب به دخول. فالعقد على البنات يحرم الأمهات.

فروع زوجة الشخص وهم الرباب (بنات الزوجة وبنات بناتها وإن نزلن) ولا تثبت الحرمة هنا بمجرد عقد الزواج الصحيح بل لابد من أن يقترب به دخول فالدخل بالأمهات هو الذي يحرم البنات. فإذا تزوج رجل بامرأة ثم طلقها أو ماتت قبل الدخول جاز له الزواج ببناتها.

زوجة فرع الشخص كزوجة ابنه أو زوجة ابن ابنه أو زوجة ابن بنته مهما بعدت درجته وتثبت الحرمة هنا أيضاً بمجرد العقد لأن النص جاء مطلقاً وحلائل أبنائكم الذين من أصلابكم {الآية 23 من سورة النساء}.

القرابة كسبب للنفقة: بينت المواد من (63 الى 86) من قانون القانون الاتحادي رقم (5) لسنة 1985 بإصدار قانون المعاملات المدنية لدولة الامارات العربية المتحدة وتعديلاته الاحكام المتعلقة بالنفقة، والنفقة الواجبة عند الحنفية هي للأصول والفروع وللحواشي من ذوي الرحم المحرم، أي من يكون الزواج بينهما محرماً حرمة مؤبدة فإن لم يكن محرماً فلا نفقة لغيره عليه ولو كان وارثاً كابن العم، ويشترط اتحاد الدين في نفقة الحواشي دون نفقة الأصول والفروع، إذ لا يشترط ذلك، وقال المالكية: «إن النفقة الواجبة هي للأبوين والأبناء فقط»، وقال الشافعية: «هي للأصول والفروع فحسب»، ويشترط لوجوب نفقة الأب على أولاده:

ألا يكون لهم مال لأنه لا تجب النفقة لغني عدا الزوجة. أن يكونوا صغاراً أو إناثاً، أو كباراً عاجزين عن الكسب ويعد في حكمهم طالب العلم المجد في علم نافع. أن يكون الأب غنياً أو قادراً على الكسب؛ وإلا وجبت نفقتهم جميعاً على من يجب عليه النفقة حال وفاة الأب.

ويكفي لوجوب النفقة للأصول على الفروع الفقر سواء كان الأصل قادراً على الكسب أم عاجزاً لأنه لا يجبر على التكسب، شريطة أن يكون الفرع موسراً ذكراً كان أم أنثى، فإذا كان فقيراً وعاجزاً عن الكسب لمرض أو صغر فتجب نفقة الأب والابن على الأقرب فالأقرب ممن يرثهما فيما لو ماتا.

أما نفقة ذوي الأرحام وهم الأقارب من غير الأصول والفروع فإنها تجب نفقة لكل فقير عاجز عن الكسب لآفة بدنية أو عقلية على من يرثه من أقاربه الموسرين ولو كان صغيراً بحسب حصصهم الإرثية.

القرابة سبب لإجازة الحداد

تضمن الفصل الحادي عشر من قانون إدارة الموارد البشرية لحكومة دبي رقم (8) لسنة 2018 فيما يتعلق بالإجازات تغيرات جديدة، كان في مقدمتها زيادة عدد أيام الإجازة وربطها بالدرجة بدلاً عن الفئة الوظيفية، وزيادة الإجازة المرضية لسنتين للمواطنين إذا كان هناك تماثل تماثل للشفاء، إضافة إلى توسيع نطاق إجازة الأبوة لتشمل الحالات التي تكون فيها واقعة الولادة خارج الدولة، وتعديل إجازة الحداد للأقارب من الدرجة الثانية، وتحديد تفاصيل إجازة تأدية الخدمة الوطنية والاحتياطية.

حيث نصت المادة (85) من القانون على:

يُمنح الموظف إجازة حداد براتب شامل لمدة (5) خمسة أيام عمل في حال وفاة أحد أقاربه من الدرجة الأولى أو الثانية. يُمنح الموظف إجازة حداد براتب شامل لمدة (10) عشرة أيام عمل في حال وفاة زوجته، كما تُمنح الموظفة غير المسلمة هذه الإجازة في حال وفاة زوجها.

يجوز الجمع بين إجازة الحداد والإجازة الدورية، وفي حال صادف وقوع إجازة الحداد أثناء الإجازة الدورية، فإنه تُضاف مدة إجازة الحداد إلى الإجازة الدورية، ولا يجوز منح إجازة الحداد أثناء وقوعها في أي إجازة أخرى.

حيث رفعت أيام إجازة الحداد للأقارب من الدرجة الثانية لتصبح 5 أيام عمل كما هو الحال بالنسبة للأقارب من الدرجة الأولى، وكما شرحنا سابقاً لفئة الأقارب من الدرجة الأولى تشمل الأب والأم والأبناء، والأقارب من الدرجة الثانية تشمل الجد والجدة والإخوة والأخوات والأحفاد، كما أنه يقصد بالقرابة هنا سواء قرابة النسب أو قرابة المصاهرة، ومما جاء به القانون الجديد في هذا النوع من الإجازات أنه أفرد للموظف الزوج الذي تتوفى زوجته إجازة حداد لمدة (10) أيام عمل؛ وفي إجازة عدة الوفاة نص القانون على مدة هذه الإجازة للموظفة المسلمة وهي أربعة أشهر وعشرة أيام تبدأ من تاريخ وفاة الزوج أو حتى تضع حملها.



تسالي العدد 149

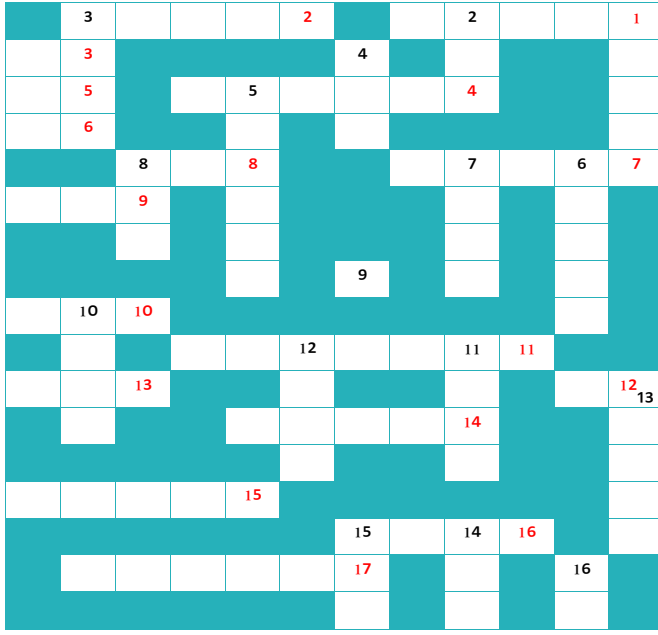
أفقياً:

1. عكس رجل.
2. جمع كلمة خير.
3. ما يكتمه الإنسان في نفسه.
4. مصدر كلمة دام.
5. بمعنى الحب.
6. حرف نهى.
7. في سورة القيامة أكمل الآية (بل الإنسان على نفسه ...).
8. غراء يصاد به الضفائر.
9. عكس نهار.
10. بطاقة دفع حديثة.
11. إحدى مؤسسات هيئة الطرق والمواصلات.
12. بمعنى إرسال.
13. فاكهة من فصيلة الأعشاب.
14. مفرد كلمة ليال.
15. إسم عالمة كيمياء إماراتية توفيت مؤخراً.
16. رائد فضاء إماراتي.
17. حروف الإدغام تجمعها كلمة ...

عمودياً:

1. هو أحد أشكال التعبير الإنساني عن مجمل عواطف الإنسان وأفكاره وخواطره وهو جسد بأرقى الأساليب.
2. كلمة توحيد نطق بها بلال الحبشي أثناء تعذيبه.
3. بمعنى مبعوث.
4. يدور حول الأرض.
5. عاصمة دولة عربية.
6. جمع كلمة صبية.
7. شيء تتميز به الصحراء.
8. أقسم به الله عز وجل.

إعداد: منال علي غندور



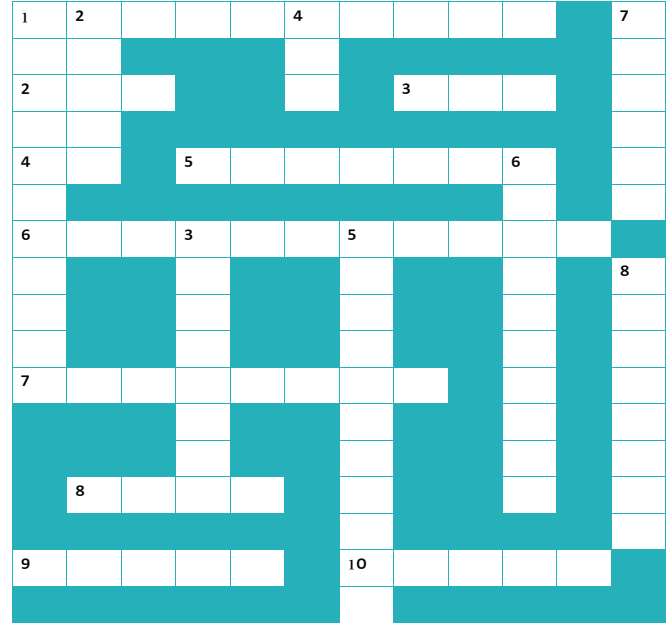
9. حرف واحد يعني السمكة.
10. إسم حيوان يبدأ بحرف الواو.
11. مفرد كلمة ليال.
12. صوت الماء.
13. اسم محطة نووية إماراتية.
14. كلمة إماراتية تعني: حسن، جيد، مناسب.
15. الأرز باللهجة الإماراتية.
16. سائل حيوي لجسم الإنسان.

Across

1. Having commitment to and implementing legislation.
2. When a number does not divide on 2.
3. Division or a branch of.
4. An abbreviation for doctor.
5. When a manager state that he is compliant to a legislation, (verb).
6. When a manager declares that he is not implementing an active legislations, this is considered as ...
7. An act of responding.
8. After you finish filling a request, you click...
9. Known short name for administration.
10. When the legislation is assigned to section or department, the manager is called the ...of compliance.

Down

1. In compliance, is the one represents the sector or agency.
2. An administration document mainly received from Director General through communication system.
3. The one represents a department and coordinates for it.
4. Certification body.
5. Admin orders and admin circulars are considered as part of ...



6. Reporting non compliances to higher management is called ...
7. A statement of intent, and is implemented as a procedure or protocol.
8. Something circulated through printed-paper or email to give set of announcements or instructions.

